



Spolufinancováno Evropskou unií  
Nástroj pro propojení Evropy

B.3.4

ZMĚNA Č. 1

VÝŠKOVÝ SYSTÉM Bpv SOUŘADNICOVÝ SYSTÉM S-JTSK  $\pm 0,000 = xxx,xx$  m n. m.

Číslo změny:	Obsah změny:	Datum změny:
01	Úprava postupů výstavby optimalizace trati a MUK Velká Chuchle	09/2017
02	-	-
03	-	-

Objednatel:



Správa železniční dopravní cesty, statní organizace  
Dlážděná 1003/7  
110 00 Praha 1

Generální projektant:



SUDOP PRAHA a.s.  
Olšanská 1a, 130 80 Praha 3  
tel.: +420 267 094 111  
e-mail: praha@sudop.cz

Hlavní inženýr projektu:

ING. MIROSLAV KRSEK

Garant profese:

ING. JITKA TOBOLOVÁ

Středisko:

SILNIC A DÁLNIC

Vedoucí střediska:

ING. HANA STAŇKOVÁ

Odpovědný projektant SO, IO, PS:

ING. TOMÁŠ ADAM

Vypracoval:

ING. TOMÁŠ ADAM

Kontroloval:

ING. VOJTĚCH KOS

Název akce:

**OPTIMALIZACE TRATI  
PRAHA SMÍCHOV (MIMO) - ČERNOŠICE (MIMO)**

Číslo smlouvy:

16-059.250

Projektový stupeň:

PROJEKT

Část:

**VLIV STAVBY NA ŽIVOTNÍ PROSTŘEDÍ  
DENDROLOGICKÝ PRŮZKUM**

Datum:

07/2020

Číslo části:

B.3.4.

Název přílohy:

**TECHNICKÁ ZPRÁVA**

Měřítko:

Počet formátů:

-

Číslo přílohy:

**1**

## 1 Základní údaje o stavbě

Úsek Praha – Beroun je součástí 3. tranzitního železničního koridoru (TŽK) České republiky Praha – Beroun – Plzeň - Cheb (- Schirnding – Norimberk). Z vnitrostátního hlediska pak 3. TŽK spojuje především krajské město Plzeň z hlavním městem Prahou. Vlastní úsek Praha – Černošice je dnes také velmi silně vytížen příměstskou dopravou z lokalit Černošice a Radotín do centra Prahy a náleží k síti Pražské integrované dopravy (PID). V úseku mezi železniční stanicí Praha-Smíchov a Černošicemi (mimo) leží na trati jedna železniční stanice Praha-Radotín a jedna zastávka Praha-Velká Chuchle. V současné době je do ŽST Praha-Radotín zapojena i odbočná trať Praha-Vršovice seř. n. – Praha-Radotín, přičemž od Velké Chuchle do Radotína jdou obě trati v souběhu, tzn. že úsek Velká Chuchle – Praha-Radotín je čtyřkolejný (souběh dvou dvojkolejných tratí). Napojení odbočující tratě do Prahy-Vršovic je mimoúrovňové v prostoru mezi Malou a Velkou Chuchlí. Zastávka Praha-Velká Chuchle má v současném stavu nástupní hrany u všech čtyřech kolejí.

Jedním z účelů stavby je zvýšení kapacity tratě a její provozní spolehlivosti. Z tohoto důvodu vznikne na trati nová odbočka Velká Chuchle (v dokumentaci zabezpečovacího zařízení nazvaná Závodiště), a to v prostoru severně od železničního přejezdu (km 6,201). Odbočka je tvořena dvěma kolejovými spojkami umožňujícími přejezd vlaků z vnitřních kolejí z Prahy-Smíchova do vnějších kolejí (z Prahy Vršovic). Nová odbočka navazuje spojovacími kolejemi na dnešní odbočku Tunel, která mění na výjezdu z tunelu jednokolejnou trať z Prahy Vršovic na dvojkolejnou. Pro zvýšení kapacity trati a zjednodušení provozní technologie stanice je doplněno přímé zapojení vlečky Českomoravský cement do staničních kolejí ŽST Praha-Radotín. Toto přímé zapojení bude ve výhledu sloužit i výhledovému zečtyřkolejnění tratě na výjezdu ze stanice Praha-Radotín.

V úseku Praha Smíchov – Černošice se jedná o dvojkolejnou elektrizovanou trať s dálkovou osobní a nákladní dopravou a silným podílem příměstské osobní dopravy. Stávající traťová rychlost je 100 km/h. Jedním z účelů stavby optimalizace je zvýšení rychlosti s využitím pozemků dráhy. Rychlost bude zvýšena až na 140 km/h.

Na trati Praha Vršovice seř.n. – Praha Radotín dosahuje dnešní rychlost v úseku Velká Chuchle – Praha Radotín hodnoty 75 km/h. Tato rychlost bude po optimalizaci zvýšena na 120 km/h s výjimkou oblouku v prostoru dnešní zastávka Praha Velká Chuchle.

Účelem stavby je i zvýšení bezpečnosti provozu a bezpečnosti cestujících. Z tohoto důvodu budou na nové zastávce Praha Velká Chuchle zřízena nová vnější nástupiště u krajních kolejí s výškou nástupní hrany 550 mm na temeně kolejnice s mimoúrovňovým přístupem novým podchodem pro cestující. ŽST Praha Radotín bude plně peronizována novými nástupišti. Přístup bude mimoúrovňový rekonstruovaným podchodem pro cestující, který bude doplněn o výtahy. Dnešní úrovnový železniční přejezd v ev.km 10,027 na berounském zhlaví stanice bude zrušen a nahrazen již v této stavbě rozšířením podjezdu pod tratí v ev.km 9,393 a novým podchodem pro pěší v místě rušeného přejezdu v km 9,950. Pro zlepšení dostupnosti pro cestující je z tohoto pochodu přímý přístup na čela všech nástupišť šikmými chodníky.

Bezpečnost a spolehlivost provozu bude zvýšena i instalací nového sdělovacího a zabezpečovacího zařízení 3. kategorie. Spolehlivost bude dále zvýšena novým železničním svrškem. Úpravy navržené v rámci stavby rovněž podpoří zkvalitnění příměstské dopravy v pražské aglomeraci.

## 2 Bioregion

Stavba se nalézá v Karlštejnském bioregionu.

### 2.1 Poloha

Bioregion se nachází na jihozápadě středních Čech, zabírá téměř celou Hořovickou pahorkatinu (kromě západního cípu) a jižní výběžek Pražské plošiny. Bioregion má plochu 475 m<sup>2</sup> a tvar protažený značně JZ – SV. Typická část je tvořena vápencovou vrchovinou, rozčleněnou údolími toků. Bioregion reprezentuje nejrozsáhlejší krasové území České kotliny a hostí charakteristickou vápnomilnou biotu. Dominující vegetací je mozaika teplomilných doubrav a dubohabřin, na jižních svazích jsou skalní stepi, na severních suťové lesy a vápnomilné bučiny. Dominuje 2. bukovo – dubový a 3. dubovo – bukový vegetační stupeň. Flóra je bohatá na různé migranty a floroelementy. Dnes převažuje orná půda, relativně hojné jsou přirozené doubravy i travnato-bylinná lada. Biota je poškozována rozsáhlou těžbou vápenců.

### 2.2 Horniny a reliéf

V jádru převládají zvrásněné silurské a devonské vápence vyvinuté ve faciální pestrosti, jaká nemá obdoby jinde na našem území. Vápnité jsou i sedimenty údolních niv, které ve větších údolích dosahují 8 – 10 m mocnosti. Zdvižený zarovnaný povrch Českého krasu je rozčleněn ostře modelovanými, až 200 m hlubokými údolními zářezy Berounky a jejích přítoků, které mají místy ráz kaňonů. Zarovnaný povrch je zachován zvláště v severovýchodní části, kde má ráz mírně zvlněné plošiny s relikty křídových a terciérních sedimentů. Dle výškové členitosti má reliéf v centrální části charakter vrchoviny s členitostí 150 – 250 m, v Hořovické kotlině a na plošinách na severovýchodě pak ploché až členité pahorkatiny s členitostí 60 – 120 m. Nejnižším bodem je koryto Vltavy v Praze – Podolí s kótou asi 185 m, nejvyšším Bacín s kótou 499 m. Typická výška bioregionu je 300 – 440 m.

### 2.3 Podnebí

Dle Quitta leží bioregion v mírně teplé oblasti MT 11, kaňon Berounky a sníženina u Berouna náleží ještě teplé oblasti T 2. Celá oblast leží ve srážkovém stínu s převládajícím západním prouděním usměrňovaným JZ – SV směrem údolí. Zimu vyznačuje poměrný nedostatek sněhu, který velmi rychle mizí zvláště na slunných expozicích. Podnebí je relativně teplé, neboť roční průměr teplot klesá od 9 °C v Praze na asi 7,5 °C na nejvyšších vrcholech v západní části. Podnebí je suché až velmi suché. V jihozápadní části na vyšších kopcích se uplatňuje i vrcholové klima.

### 2.4 Půdy

Převládají typické kambizemě, charakteristicky vyvinuté v plošším reliéfu na pokryvech a hlubších zvětralinách ordovických břidlic. V detailu zde vystupuje velmi pestrá mozaika půd: na vápencích celá škála redzin. Luvizemní hnědozemě jsou vyvinuty na spraších, především v Hořovické kotlině a na plošinách severovýchodní části. Nivy potoků jsou většinou vápnité, niva Berounky je charakterizována hnědou typickou fluvizemí rázu vega.

## 2.5 Biota

Bioregion zabírá část termofytika ve fytogeografickém okrese 8. Český kras. Vegetační stupně dle Skalického jsou kolinní až suprakolinní. Potenciální přirozenou vegetací jsou v jižním kvadrantu šípákové doubravy svazu *Quercion pubescentipetraeae*. Doubravy se mozaikovitě střídají s teplejším křídlem dubohabřin z asociace *Melampyro nemorosi* – *Carpinetum*. Na prudkých svazích jsou vyvinuty suťové lesy, které vzácně přecházejí v okroticové bučiny. Přirozené bezlesí je vázáno na prudké, zejména skalnaté svahy. Přirozená náhradní vegetace na xerothermních stanovištích je tvořena zejména xerothermními trávničky svazu *Festucion valesiacae*, které na hlubších půdách přecházejí ve vegetaci svazu *Cirsio* – *Brachypodium pinnati*. Flóra bioregionu je velmi pestrá. Jsou v ní zastoupeny rozmanité prvky, včetně mezních i exklávních. Do ochuzené hercynské fauny kulturní krajiny zasahují západní vlivy (ježek západní). Teplomilné doubravy spolu s rozsáhlými vápencovými stepními ladi a bradly regionu jsou proslulým centrem středočeské subendemické a endemické fauny. V jeskyních jsou významná zimoviště netopýrů rodu *Myotis*. Na Vltavě je pod přehradami vytvořeno sekundární pstruhové pásmo, Berounka má vyvinutý přechod parmového a cejnového pásma, ostatní toky náleží zpravidla do pstruhového pásma. Drobné čisté toky hostí populace raka kamenáče.

## 3 Vliv na mimolesní zeleň

Kácení mimolesní zeleně je nutné provést především z důvodů:

- zachování rozhledových poměrů a zajištění stability drážního tělesa
- zajištění odstupové vzdálenosti od živých a neživých částí trakčního vedení ve smyslu TKP a odpovídajících normativů. Pro dodržení bezpečných vzdáleností dřevin-stromů od trakčního vedení bude třeba provést kácení ve vzdálenosti cca 8,0 m od osy koleje, a současně ořezat stromy do výšky cca 9,5 m od temene kolejnice pro zajištění vzdálenosti porostů od elektrického zařízení VN, z důvodů bezpečnostních je třeba počítat s odstraněním jednotlivých stromů, které svou stabilitou ohrožují bezpečnost provozu
- obnovy stávajícího tělesa dráhy, odvodnění
- úpravy mostů a propustků, výstavby nových mostních objektů
- zajištění přístupu k trati v rámci stavby
- kácení v místě pozemních objektů, silničních komunikací, pokládky kabelového vedení

Mimolesní zeleň v blízkosti stavby je sumarizována v **příloze č. 2** této dokumentace. Rozsah kácení byl stanoven na základě místního šetření. Kácena bude pouze mimolesní zeleň v rozsahu záboru stavby. *Ve výjimečných případech budou káceny dřeviny v těsné blízkosti záměru mimo zábor stavby, které by ohrožovaly bezpečnost drážního provozu (dosud pro tuto stavbu nebyly zvažovány).*

V roce 2016 byl schválen zákon 319/2016 Sb., kterým se mění zákon č. 266/1994 Sb., **o dráhách**, ve znění pozdějších předpisů, a další související zákony. Tento zákon nabývá účinnosti prvním dnem šestého kalendářního měsíce následujícího po jeho vyhlášení (*tedy 1.4.2017*).

Zásadní změnu přináší novelizovaný odstavec 2 §8 zákona č. 114/1992 Sb. o ochraně přírody a krajiny, v platném znění:

Povolení není třeba ke kácení dřevin z důvodů pěstebních, to je za účelem obnovy porostů nebo při provádění výchovné probírky porostů, při údržbě břehových porostů prováděné při správě vodních toků, k odstraňování dřevin v ochranném pásmu zařízení elektrizační a plynárenské soustavy prováděném při provozování těchto soustav, k odstraňování dřevin za účelem zajištění provozuschopnosti železniční dráhy nebo zajištění plynulé a bezpečné drážní dopravy na této dráze a z důvodů zdravotních, není-li v tomto zákoně stanoveno jinak. Kácení z těchto důvodů musí být oznámeno písemně nejméně 15 dnů předem orgánu ochrany přírody, který je může pozastavit, omezit nebo zakázat, pokud odporuje požadavkům na ochranu dřevin; v případě odstraňování dřevin za účelem zajištění provozuschopnosti železniční dráhy nebo zajištění plynulé a bezpečné drážní dopravy na této dráze tak může učinit jen na základě závazného stanoviska drážního správního úřadu.

Dřeviny jsou vykresleny v mapové příloze této dokumentace v měřítku 1: 2000.

Mimolesní zeleň na plochách ZS bude **selektivně kácena pouze v nezbytně nutné míře**, konkrétní způsob využití ploch ZS je v kompetenci dodavatele stavby. Převážná většina ZS je navržena v prostoru bez mimolesní zeleně.

Ostatní zeleň na plochách ZS bude zachována a v případě možného poškození ošetřena dle ČSN 83 9061 Technologie vegetačních úprav v krajině - Ochrana stromů, porostů a vegetačních ploch při stavebních pracích. Po vytýčení obvodu stavby v terénu budou přesně specifikovány stromy, které bude nutné ochránit před vlivem stavební činnosti v souladu s ČSN 83 9061. Nutné bude chránit stromy před mechanickým poškozením vozidly a stavebními stroji. Ochráněna bude kořenová zóna stromů, kterou tvoří hranice linie koruny zvětšená o 1,5 m. Pokud nebude možné zajistit ochranu celé kořenové zóny, bude obedněn kmen do výšky alespoň 2 m. Koruna stromů v případě jejího ohrožení bude ochráněna vyvázáním větví nahoru. Místa úvazků budou vypodložena vhodným materiálem.

### 3.1 Kácení ve VKP

Mimolesní zeleň ve VKP nebude stavbou dotčena.

## 4 Další normativy vztahující se ke kácení mimolesní zeleně

### 4.1 Zákon č. 458/2000 Sb. (energetický zákon)

Zákon č. 458/2000 Sb. (energetický zákon) uvádí v §46 ochranná pásma pod odstavcem (3) k v ČR používaným drážním zařízením následující: Ochranné pásmo nadzemního vedení je souvislý prostor vymezený svislými rovinami vedenými po obou stranách vedení ve vodorovné vzdálenosti měřené kolmo na vedení, která činí od krajního vodiče vedení na obě jeho strany u napětí nad 1 kV a do 35 kV včetně pro vodiče bez izolace 7 m.

- Lze aplikovat na kácenou mimolesní zeleň ve vzdálenosti 7 metrů od osy koleje. V této zóně se nachází 40% dřevin z celkové rozlohy mapovaných polygonů. *Pozn.: Dělit polygony dle hraniční vzdálenosti od osy koleje (7m) dle názoru orgánů ochrany přírody na předchozích stavbách není vhodné.*

### 4.2 ČSN 34 1530 Drážní zařízení - Elektrická trakční vedení železničních drah celostátních, regionálních a vlečků

Vzdálenost porostu od trakčního vedení trakčních soustav nad AC 1kV a DC 1,5 kV:

Přiblížení stromů, větví, kmenů a keřů k živým i neživým částem trakčního vedení na vzdálenost minimálně 2,5 m. Tato vzdálenost musí být dodržena za všech okolností a povětrnostních podmínek. Vlastník dráhy spolu s projektantem trakčního vedení stanoví v projektu ochranné pásmo s ohledem na pádovou vzdálenost porostů. Způsob a rozsah úpravy porostů v ochranném pásmu musí být v souladu s platnou legislativou.

### 4.3 Metodický pokyn pro údržbu vyšší zeleně

Ode dne 20.2. 2014 je při projednání dendrologie zapotřebí respektovat Metodický pokyn pro údržbu vyšší zeleně. Níže je doloženo vyjádření příslušného oblastního ředitelství ve věci plánu rozsahu údržby pro období předcházející výhledovému termínu zahájení prací na projektu stavby.

**Od:** Kot@szdc.cz  
**Odesláno:** 25. listopadu 2016 12:01  
**Komu:** Adam Tomáš Ing.  
**Předmět:** RE: Chuchle, kácení mimolesní zeleně

Dobrý den,

odstraňování dřevin zasahujících do průjezdného průřezu nebo dřeviny ohrožující železniční provozovanou dopravní cestu jsou průběžně kontrolovány a postupně v rámci zákonných pravidel odstraňovány. Nelze proto plánovitě určit co a kdy bude nutno odstranit.

S pozdravem

M.Kot

Ing. Kot Miloš

Správa železniční dopravní cesty, státní organizace

Oblastní ředitelství Praha  
Správa tratí Praha západ

Inženýr železniční dopravy

Nádražní 3113, 150 00 Praha 5  
Tel: 972 226 509  
Mobil: 721 622 735  
Fax: 972 226 504  
[www.szdc.cz](http://www.szdc.cz)

Nedílnou součástí této zprávy je právní doložka, jejíž plné znění naleznete na adrese <http://www.szdc.cz/dolozka> ----

Platnost tohoto metodického pokynu SZDC je omezena rozhodnutím (veřejnou vyhláškou) České inspekce životního prostředí ze dne 9.6.2014 o stanovení podmínek pro výkon činnosti (č.j. ČIŽP/10/OOP/SR01/1404020.018/14/RPA). Nový metodický pokyn pro údržbu vyšší zeleně byl vydán 31.10.2016 pod č.1. S 43941/2016-SZDC-O15.

### 4.4 Metodické doporučení MŽP o zajištění některých ustanoveních vyhlášky MŽP č. 189/2013 Sb., o ochraně dřevin a povolování jejich kácení

Metodické doporučení je určeno orgánům ochrany přírody a k využití subjektům, které zabezpečují péči o dřeviny rostoucí mimo les, a subjektům, které zamýšlejí dřeviny rostoucí mimo les kácet, nebo do nich jinak zasahovat.

## 5 Rozsah kácení mimolesní zeleně

Níže je uvedena sumarizace mimolesní zeleně. Většinu kácených stromů tvoří náletové dřeviny o průměru kmene 10-30 cm, zdaleka nejčastějším případem bude dřevina o průměru kmene 10-15 cm. Dendrologický průzkum vyčíslil následující množství mimolesní zeleně:

keře:	65567 m <sup>2</sup>	
stromy:	5113 ks	
stromy o průměru kmene 10-30 cm:	4982 ks	(~obvod kmene 31-94 cm)
stromy o průměru kmene 30-50 cm:	123 ks	(~obvod kmene 94-157 cm)
stromy o průměru kmene 50-∞ cm:	8 ks	(~obvod kmene 157- ∞ cm)

Dalším statistickým údajem je počet dřevin, pro které je nutné získat povolení ke kácení mimolesní zeleně (obvod kmene > 80 cm), jde o 193 ks stromů. Celková plocha „nadlimitních“ zapojených porostů činí 64 427 m<sup>2</sup>.

## 6 Odhad náhradních výsadeb

Náhradní výsadby jsou rozpočtovány ve stavebním objektu SO 91-71-02 Praha Smíchov - Černošice, náhradní výsadba.

## 7 Přílohy

- Příloha č. 1 Fotopříloha
- Příloha č. 2 Soupis mimolesní zeleně v prostoru stavby



## Příloha č. 1 Fotopříloha



Obr. Situace v km 2,3

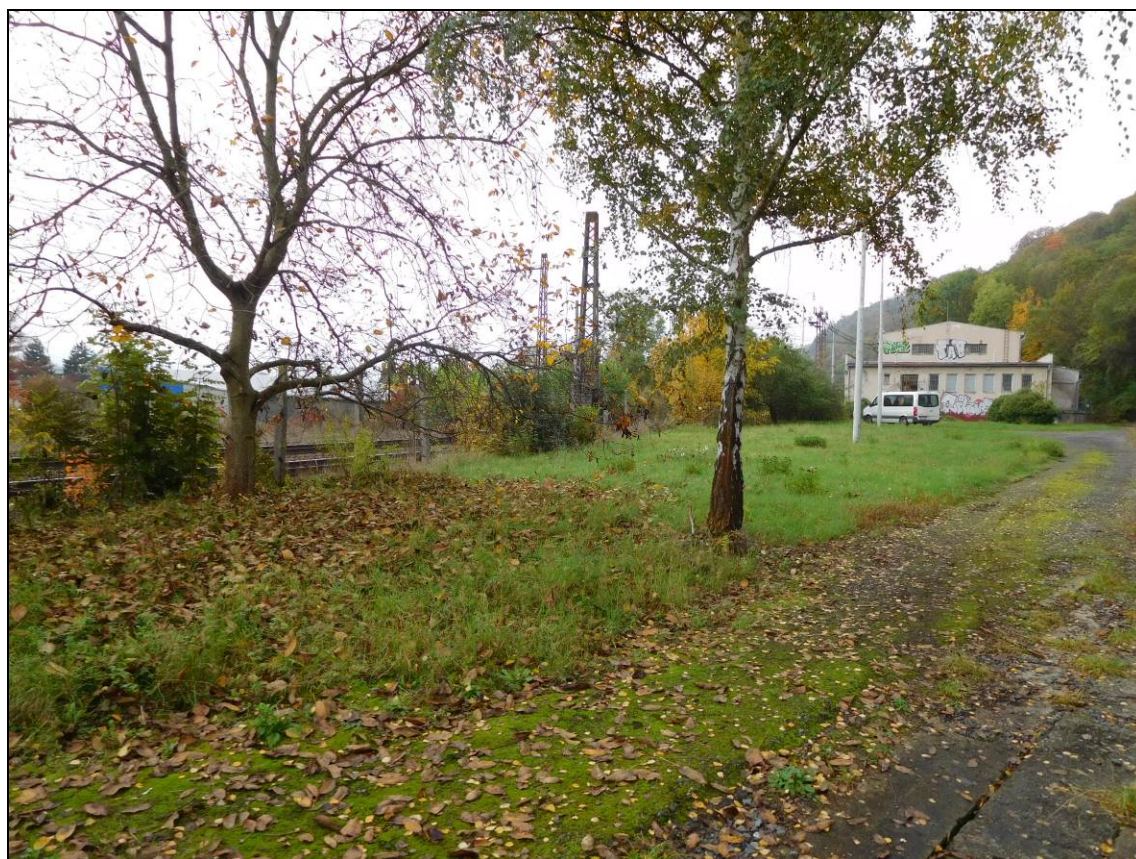


Obr. Situace v km 2,5





Obr. Situace v km 3,7



Obr. Trakční měnírna v Chuchlí



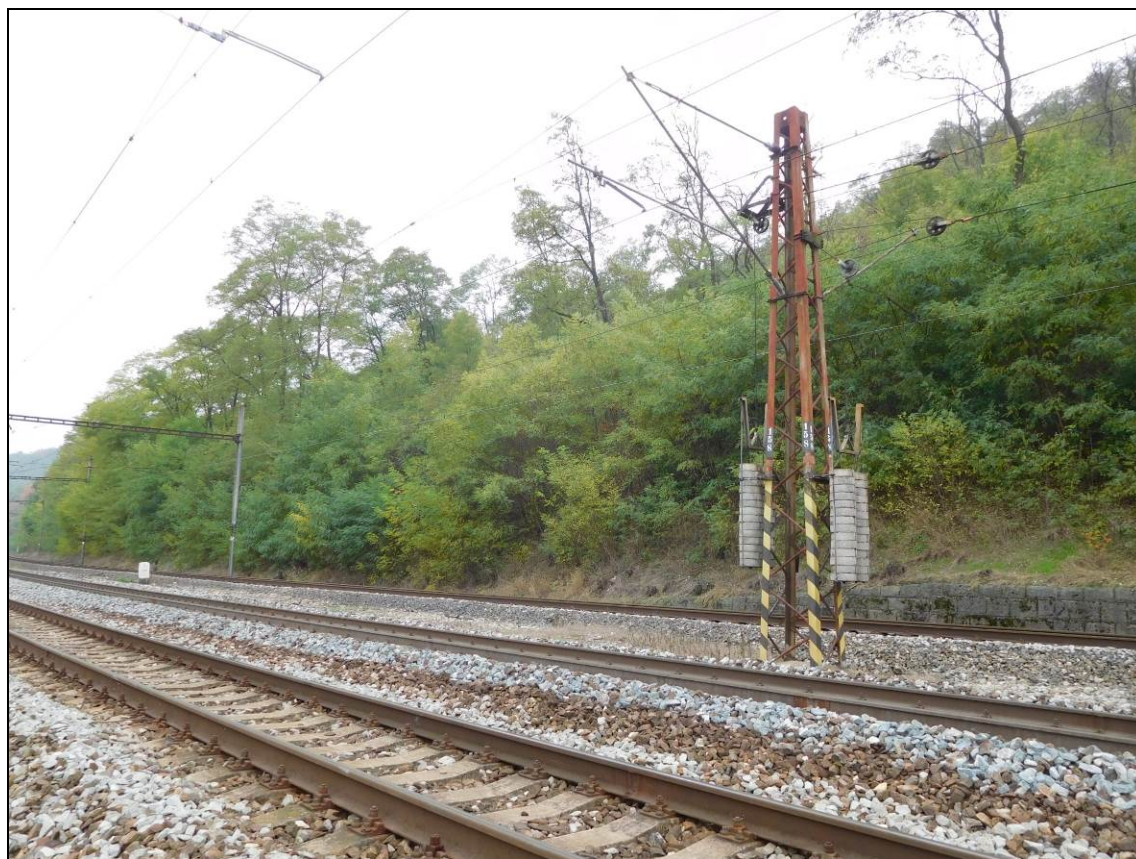


Obr. Situace v km 5,3



Obr. Situace v km 6,1





Obr. Situace v km 7,0



Obr. Situace v km 7,9





Obr. Žst. Radotín



Obr. Radotín, za restaurací Portland

**Příloha č. 2 Soupis mimolesní zeleně v prostoru stavby**obvod uváděn v cm, plocha uváděna v m<sup>2</sup>

No:	druh	vědecké jméno	počet	obvod	plocha	poznámka	katastr	pozemek	vlastník
1	trnovník akát	<i>Robinia pseudoacacia</i>	1	30			Hlubočepy	1754/1	Hlavní město Praha
1	topol černý	<i>Populus nigra agg.</i>	3	40			Hlubočepy	1754/1	Hlavní město Praha
1	škumpa orobincová	<i>Rhus typhina</i>	1	40			Hlubočepy	1754/1	Hlavní město Praha
2	topol černý	<i>Populus nigra agg.</i>	3	30			Hlubočepy	1754/1	Hlavní město Praha
3	pajasan žláznatý	<i>Ailanthus altissima</i>	8	40			Hlubočepy	1754/1	Hlavní město Praha
3	trnovník akát	<i>Robinia pseudoacacia</i>	2	40			Hlubočepy	1754/1	Hlavní město Praha
4	trnovník akát	<i>Robinia pseudoacacia</i>	1	70			Hlubočepy	1754/1	Hlavní město Praha
5	pajasan žláznatý	<i>Ailanthus altissima</i>	2	50			Hlubočepy	1755/2	Česká republika (SŽDC)
6	pámelník bílý	<i>Symphoricarpos albus</i>			30		Hlubočepy	1755/15	Česká republika (SŽDC)
6	trnovník akát	<i>Robinia pseudoacacia</i>			30		Hlubočepy	1755/15	Česká republika (SŽDC)
6	svída krvavá	<i>Cornus sanguinea</i>			20		Hlubočepy	1755/15	Česká republika (SŽDC)
7	trnovník akát	<i>Robinia pseudoacacia</i>	1	70			Hlubočepy	1755/2	Česká republika (SŽDC)
8	pajasan žláznatý	<i>Ailanthus altissima</i>			80		Hlubočepy	1755/2	Česká republika (SŽDC)
8	trnovník akát	<i>Robinia pseudoacacia</i>			95		Hlubočepy	1755/2	Česká republika (SŽDC)
8	trnovník akát	<i>Robinia pseudoacacia</i>	2	40			Hlubočepy	1755/2	Česká republika (SŽDC)
8	jasan ztepilý	<i>Fraxinus excelsior</i>	2	50			Hlubočepy	1755/2	Česká republika (SŽDC)
8	jasan ztepilý	<i>Fraxinus excelsior</i>	1	70			Hlubočepy	1755/2	Česká republika (SŽDC)
8	jasan ztepilý	<i>Fraxinus excelsior</i>	1	110			Hlubočepy	1755/2	Česká republika (SŽDC)
9	topol černý	<i>Populus nigra agg.</i>			5		Hlubočepy	574/8	Hlavní město Praha
9	bříza bělokorá	<i>Betula pendula</i>			5		Hlubočepy	574/8	Hlavní město Praha
10	růže šípková	<i>Rosa canina</i>			10		Hlubočepy	1755/2	Česká republika (SŽDC)
10	jasan ztepilý	<i>Fraxinus excelsior</i>			10		Hlubočepy	1755/2	Česká republika (SŽDC)
10	jasan ztepilý	<i>Fraxinus excelsior</i>	1	50			Hlubočepy	1755/2	Česká republika (SŽDC)
10	jasan ztepilý	<i>Fraxinus excelsior</i>	1	70			Hlubočepy	1755/2	Česká republika (SŽDC)
10	jasan ztepilý	<i>Fraxinus excelsior</i>	1	85			Hlubočepy	1755/2	Česká republika (SŽDC)
10	jasan ztepilý	<i>Fraxinus excelsior</i>	1	95			Hlubočepy	1755/2	Česká republika (SŽDC)
11	jasan ztepilý	<i>Fraxinus excelsior</i>	1	100			Hlubočepy	1755/2	Česká republika (SŽDC)

No:	druh	vědecké jméno	počet	obvod	plocha	poznámka	katastr	pozemek	vlastník
12	jasan ztepilý	<i>Fraxinus excelsior</i>	6	70			Hlubočepy	1755/2	Česká republika (SŽDC)
12	jasan ztepilý	<i>Fraxinus excelsior</i>	2	90			Hlubočepy	1755/2	Česká republika (SŽDC)
13	jasan ztepilý	<i>Fraxinus excelsior</i>	1	120			Hlubočepy	1755/2	Česká republika (SŽDC)
14	javor klen	<i>Acer pseudoplatanus</i>			100		Hlubočepy	1752/1	Česká republika (SŽDC)
14	javor mléč	<i>Acer platanoides</i>			50		Hlubočepy	1752/1	Česká republika (SŽDC)
14	jasan ztepilý	<i>Fraxinus excelsior</i>			50		Hlubočepy	1752/1	Česká republika (SŽDC)
14	bříza bělokorá	<i>Betula pendula</i>			50		Hlubočepy	1752/1	Česká republika (SŽDC)
14	bříza bělokorá	<i>Betula pendula</i>	1	50			Hlubočepy	1752/1	Česká republika (SŽDC)
14	javor klen	<i>Acer pseudoplatanus</i>	10	30			Hlubočepy	1752/1	Česká republika (SŽDC)
15	javor klen	<i>Acer pseudoplatanus</i>			15		Hlubočepy	1752/1	Česká republika (SŽDC)
16	javor klen	<i>Acer pseudoplatanus</i>	2	30			Hlubočepy	1752/1	Česká republika (SŽDC)
16	pajasan žláznatý	<i>Ailanthus altissima</i>	1	30			Hlubočepy	1752/1	Česká republika (SŽDC)
17	ořešák královský	<i>Juglans regia</i>			50		Hlubočepy	1752/1	Česká republika (SŽDC)
17	růže šípková	<i>Rosa canina</i>			70		Hlubočepy	1752/1	Česká republika (SŽDC)
17	javor klen	<i>Acer pseudoplatanus</i>			80		Hlubočepy	1752/1	Česká republika (SŽDC)
17	kustovnice cizí	<i>Lycium barbarum</i>			80		Hlubočepy	1752/1	Česká republika (SŽDC)
17	ořešák královský	<i>Juglans regia</i>	4	60			Hlubočepy	1752/1	Česká republika (SŽDC)
17	javor mléč	<i>Acer platanoides</i>	5	30			Hlubočepy	1752/1	Česká republika (SŽDC)
18	růže šípková	<i>Rosa canina</i>			20		Hlubočepy	1755/2	Česká republika (SŽDC)
18	javor klen	<i>Acer pseudoplatanus</i>			20		Hlubočepy	1755/2	Česká republika (SŽDC)
18	kustovnice cizí	<i>Lycium barbarum</i>			20		Hlubočepy	1755/2	Česká republika (SŽDC)
18	javor klen	<i>Acer pseudoplatanus</i>	3	60			Hlubočepy	1755/2	Česká republika (SŽDC)
19	topol černý	<i>Populus nigra agg.</i>	2	110		vysoká dřevina, i kdyby byla mimo zábor-kácet	Hlubočepy	1752/8	Česká republika (SŽDC)
20	topol černý	<i>Populus nigra agg.</i>	4	70			Hlubočepy	1752/8	Česká republika (SŽDC)
21	javor mléč	<i>Acer platanoides</i>	2	50			Hlubočepy	596/4	Hlavní město Praha
21	javor klen	<i>Acer pseudoplatanus</i>	20	50			Hlubočepy	596/4	Hlavní město Praha
21	vrba jíva	<i>Salix caprea</i>	2	40			Hlubočepy	596/4	Hlavní město Praha
21	růže šípková	<i>Rosa canina</i>			200		Hlubočepy	596/4	Hlavní město Praha



No:	druh	vědecké jméno	počet	obvod	plocha	poznámka	katastr	pozemek	vlastník
21	javor mléč	<i>Acer platanoides</i>			50		Hlubočepy	596/4	Hlavní město Praha
21	jasan ztepilý	<i>Fraxinus excelsior</i>			50		Hlubočepy	596/4	Hlavní město Praha
21	javor babyka	<i>Acer campestre</i>			40		Hlubočepy	596/4	Hlavní město Praha
22	topol osika	<i>Populus tremula</i>	3	70			Hlubočepy	596/2	Hlavní město Praha
22	topol osika	<i>Populus tremula</i>	12	50			Hlubočepy	596/2	Hlavní město Praha
22	vrba jíva	<i>Salix caprea</i>	2	40			Hlubočepy	596/2	Hlavní město Praha
23	javor babyka	<i>Acer campestre</i>			25		Hlubočepy	596/4	Hlavní město Praha
23	javor klen	<i>Acer pseudoplatanus</i>			25		Hlubočepy	596/4	Hlavní město Praha
23	javor mléč	<i>Acer platanoides</i>			25		Hlubočepy	596/4	Hlavní město Praha
23	ořešák královský	<i>Juglans regia</i>			25		Hlubočepy	596/4	Hlavní město Praha
23	topol černý	<i>Populus nigra agg.</i>	1	80			Hlubočepy	596/4	Hlavní město Praha
23	topol černý	<i>Populus nigra agg.</i>	1	90			Hlubočepy	596/4	Hlavní město Praha
23	topol černý	<i>Populus nigra agg.</i>	1	110			Hlubočepy	596/4	Hlavní město Praha
23	topol černý	<i>Populus nigra agg.</i>	1	100			Hlubočepy	596/4	Hlavní město Praha
23	topol černý	<i>Populus nigra agg.</i>	3	50			Hlubočepy	596/4	Hlavní město Praha
24	javor mléč	<i>Acer platanoides</i>			50		Hlubočepy	1610/2	Hlavní město Praha
24	ořešák královský	<i>Juglans regia</i>			50		Hlubočepy	1610/2	Hlavní město Praha
24	třešeň ptačí	<i>Prunus avium</i>			40		Hlubočepy	1610/2	Hlavní město Praha
24	javor mléč	<i>Acer platanoides</i>	10	30			Hlubočepy	1610/2	Hlavní město Praha
25	javor mléč	<i>Acer platanoides</i>	6	40			Hlubočepy	1755/5	Česká republika (SŽDC)
25	javor mléč	<i>Acer platanoides</i>			45		Hlubočepy	1755/5	Česká republika (SŽDC)
26	trnovník akát	<i>Robinia pseudoacacia</i>	5	70			Hlubočepy	1755/5	Česká republika (SŽDC)
26	javor mléč	<i>Acer platanoides</i>	10	30			Hlubočepy	1755/5	Česká republika (SŽDC)
26	javor mléč	<i>Acer platanoides</i>			50		Hlubočepy	1755/5	Česká republika (SŽDC)
26	trnovník akát	<i>Robinia pseudoacacia</i>			50		Hlubočepy	1755/5	Česká republika (SŽDC)
27	trnovník akát	<i>Robinia pseudoacacia</i>			195		Hlubočepy	597/1	Hlavní město Praha
28	topol černý	<i>Populus nigra agg.</i>			190		Hlubočepy	597/1	Hlavní město Praha
28	zlatice prostřední	<i>Forsythia x intermedia</i>			190		Hlubočepy	597/1	Hlavní město Praha
28	javor mléč	<i>Acer platanoides</i>			190		Hlubočepy	597/1	Hlavní město Praha

No:	druh	vědecké jméno	počet	obvod	plocha	poznámka	katastr	pozemek	vlastník
28	ptačí zob obecný	<i>Ligustrum vulgare</i>			190		Hlubočepy	597/1	Hlavní město Praha
29	javor mléč	<i>Acer platanoides</i>	10	50			Hlubočepy	597/1	Hlavní město Praha
29	jasan ztepilý	<i>Fraxinus excelsior</i>	8	50			Hlubočepy	597/1	Hlavní město Praha
29	topol osika	<i>Populus tremula</i>	1	40			Hlubočepy	597/1	Hlavní město Praha
29	javor mléč	<i>Acer platanoides</i>	20	30			Hlubočepy	597/1	Hlavní město Praha
29	javor mléč	<i>Acer platanoides</i>			280		Hlubočepy	597/1	Hlavní město Praha
30	hrušeň obecná	<i>Pyrus communis</i>	1	130			Hlubočepy	597/1	Hlavní město Praha
30	javor mléč	<i>Acer platanoides</i>	40	30			Hlubočepy	597/1	Hlavní město Praha
30	bříza bělokorá	<i>Betula pendula</i>	2	30			Hlubočepy	597/1	Hlavní město Praha
30	topol osika	<i>Populus tremula</i>	1	50			Hlubočepy	597/1	Hlavní město Praha
30	jasan ztepilý	<i>Fraxinus excelsior</i>			200		Hlubočepy	597/1	Hlavní město Praha
30	javor mléč	<i>Acer platanoides</i>			200		Hlubočepy	597/1	Hlavní město Praha
31	javor babyka	<i>Acer campestre</i>			100		Hlubočepy	612/4	Hlavní město Praha
31	růže šípková	<i>Rosa canina</i>			100		Hlubočepy	612/4	Hlavní město Praha
32	trnovník akát	<i>Robinia pseudoacacia</i>	1	100			Hlubočepy	612/4	Hlavní město Praha
32	trnovník akát	<i>Robinia pseudoacacia</i>	3	40			Hlubočepy	612/4	Hlavní město Praha
32	trnovník akát	<i>Robinia pseudoacacia</i>			60		Hlubočepy	612/4	Hlavní město Praha
33	růže šípková	<i>Rosa canina</i>			40		Hlubočepy	1615/2	Hlavní město Praha
33	ptačí zob obecný	<i>Ligustrum vulgare</i>			40		Hlubočepy	1615/2	Hlavní město Praha
33	javor babyka	<i>Acer campestre</i>			40		Hlubočepy	1615/2	Hlavní město Praha
33	jasan ztepilý	<i>Fraxinus excelsior</i>			45		Hlubočepy	1615/2	Hlavní město Praha
34	třešeň ptačí	<i>Prunus avium</i>	1	70			Hlubočepy	1752/2	Česká republika (SŽDC)
34	třešeň ptačí	<i>Prunus avium</i>			100		Hlubočepy	1752/2	Česká republika (SŽDC)
34	jasan ztepilý	<i>Fraxinus excelsior</i>			100		Hlubočepy	1752/2	Česká republika (SŽDC)
34	trnovník akát	<i>Robinia pseudoacacia</i>			100		Hlubočepy	1752/2	Česká republika (SŽDC)
35	trnovník akát	<i>Robinia pseudoacacia</i>			180		Hlubočepy	1615/2	Hlavní město Praha
35	tavolník sp.	<i>Spiraea sp.</i>			70		Hlubočepy	1615/2	Hlavní město Praha
36	javor mléč	<i>Acer platanoides</i>			150		Hlubočepy	1752/2	Česká republika (SŽDC)
36	trnovník akát	<i>Robinia pseudoacacia</i>			150		Hlubočepy	1752/2	Česká republika (SŽDC)

No:	druh	vědecké jméno	počet	obvod	plocha	poznámka	katastr	pozemek	vlastník
36	pajasan žláznatý	<i>Ailanthus altissima</i>			60		Hlubočepy	1752/2	Česká republika (SŽDC)
36	tavolník sp.	<i>Spiraea sp.</i>			60		Hlubočepy	1752/2	Česká republika (SŽDC)
36	jasan ztepilý	<i>Fraxinus excelsior</i>			60		Hlubočepy	1752/2	Česká republika (SŽDC)
36	kustovnice cizí	<i>Lycium barbarum</i>			60		Hlubočepy	1752/2	Česká republika (SŽDC)
36	růže šípková	<i>Rosa canina</i>			60		Hlubočepy	1752/2	Česká republika (SŽDC)
37	trnovník akát	<i>Robinia pseudoacacia</i>	2	100			Hlubočepy	1615/2	Hlavní město Praha
38	pajasan žláznatý	<i>Ailanthus altissima</i>	5	40			Hlubočepy	1752/2	Česká republika (SŽDC)
39	bez černý	<i>Sambucus nigra</i>			200		Hlubočepy	1752/2	Česká republika (SŽDC)
39	trnovník akát	<i>Robinia pseudoacacia</i>			1500		Hlubočepy	1752/2	Česká republika (SŽDC)
40	trnovník akát	<i>Robinia pseudoacacia</i>			300		Hlubočepy	1615/2	Hlavní město Praha
41	jírovec maďal	<i>Aesculus hippocastanum</i>	1	120			Hlubočepy	1752/2	Česká republika (SŽDC)
42	brslen evropský	<i>Euonymus europaeus</i>			15		Hlubočepy	1752/2	Česká republika (SŽDC)
43	trnovník akát	<i>Robinia pseudoacacia</i>			420		Hlubočepy	1752/2	Česká republika (SŽDC)
44	trnovník akát	<i>Robinia pseudoacacia</i>			250		Hlubočepy	1615/2	Hlavní město Praha
45	trnovník akát	<i>Robinia pseudoacacia</i>			1800		Malá Chuchle	226/1	Česká republika (SŽDC)
46	bez černý	<i>Sambucus nigra</i>			120		Malá Chuchle	226/1	Česká republika (SŽDC)
46	trnovník akát	<i>Robinia pseudoacacia</i>	2	70			Malá Chuchle	226/1	Česká republika (SŽDC)
46	trnovník akát	<i>Robinia pseudoacacia</i>	6	50			Malá Chuchle	226/1	Česká republika (SŽDC)
47	trnovník akát	<i>Robinia pseudoacacia</i>	1	70			Malá Chuchle	226/1	Česká republika (SŽDC)
47	trnovník akát	<i>Robinia pseudoacacia</i>	1	150			Malá Chuchle	226/1	Česká republika (SŽDC)
47	trnovník akát	<i>Robinia pseudoacacia</i>	1	180			Malá Chuchle	226/1	Česká republika (SŽDC)
47	jírovec maďal	<i>Aesculus hippocastanum</i>	1	100			Malá Chuchle	226/1	Česká republika (SŽDC)
47	jírovec maďal	<i>Aesculus hippocastanum</i>	1	120			Malá Chuchle	226/1	Česká republika (SŽDC)
47	jírovec maďal	<i>Aesculus hippocastanum</i>	1	140			Malá Chuchle	226/1	Česká republika (SŽDC)
48	bez černý	<i>Sambucus nigra</i>			70		Malá Chuchle	226/1	Česká republika (SŽDC)
48	trnovník akát	<i>Robinia pseudoacacia</i>	2	50			Malá Chuchle	226/1	Česká republika (SŽDC)
49	javor babyka	<i>Acer campestre</i>	2	50			Malá Chuchle	226/1	Česká republika (SŽDC)
49	ořešák královský	<i>Juglans regia</i>	17	60			Malá Chuchle	226/1	Česká republika (SŽDC)
49	ořešák královský	<i>Juglans regia</i>	2	70			Malá Chuchle	226/1	Česká republika (SŽDC)

No:	druh	vědecké jméno	počet	obvod	plocha	poznámka	katastr	pozemek	vlastník
49	pajasan žláznatý	<i>Ailanthus altissima</i>	17	50			Malá Chuchle	226/1	Česká republika (SŽDC)
49	pajasan žláznatý	<i>Ailanthus altissima</i>	1	150			Malá Chuchle	226/1	Česká republika (SŽDC)
49	pajasan žláznatý	<i>Ailanthus altissima</i>	1	180			Malá Chuchle	226/1	Česká republika (SŽDC)
49	javor babyka	<i>Acer campestre</i>			200		Malá Chuchle	226/1	Česká republika (SŽDC)
49	bez černý	<i>Sambucus nigra</i>			200		Malá Chuchle	226/1	Česká republika (SŽDC)
49	šeřík obecný	<i>Syringa vulgaris</i>			200		Malá Chuchle	226/1	Česká republika (SŽDC)
50	javor babyka	<i>Acer campestre</i>			200		Malá Chuchle	226/1	Česká republika (SŽDC)
50	ořešák královský	<i>Juglans regia</i>			200		Malá Chuchle	226/1	Česká republika (SŽDC)
50	javor jasanolistý	<i>Acer negundo</i>			200		Malá Chuchle	226/1	Česká republika (SŽDC)
50	bez černý	<i>Sambucus nigra</i>			500		Malá Chuchle	226/1	Česká republika (SŽDC)
50	jasan ztepilý	<i>Fraxinus excelsior</i>	3	30			Malá Chuchle	226/1	Česká republika (SŽDC)
50	ořešák královský	<i>Juglans regia</i>	2	50			Malá Chuchle	226/1	Česká republika (SŽDC)
50	trnovník akát	<i>Robinia pseudoacacia</i>	1	70			Malá Chuchle	226/1	Česká republika (SŽDC)
51	škumpa orobincová	<i>Rhus typhina</i>			55		Malá Chuchle	226/1	Česká republika (SŽDC)
52	bez černý	<i>Sambucus nigra</i>			30		Malá Chuchle	226/1	Česká republika (SŽDC)
53	líška obecná	<i>Corylus avellana</i>	20	30			Malá Chuchle	226/1	Česká republika (SŽDC)
54	slivoň sp.	<i>Prunus sp.</i>	1	70			Malá Chuchle	226/1	Česká republika (SŽDC)
54	slivoň sp.	<i>Prunus sp.</i>	1	50			Malá Chuchle	226/1	Česká republika (SŽDC)
54	borovice lesní	<i>Pinus sylvestris</i>	1	70			Malá Chuchle	226/1	Česká republika (SŽDC)
54	hloh sp.	<i>Crataegus sp.</i>	1	50			Malá Chuchle	226/1	Česká republika (SŽDC)
54	borovice lesní	<i>Pinus sylvestris</i>	1	90			Malá Chuchle	226/1	Česká republika (SŽDC)
54	třešeň ptačí	<i>Prunus avium</i>	1	140			Malá Chuchle	226/1	Česká republika (SŽDC)
54	třešeň ptačí	<i>Prunus avium</i>	8	70			Malá Chuchle	226/1	Česká republika (SŽDC)
54	třešeň ptačí	<i>Prunus avium</i>	1	210			Malá Chuchle	226/1	Česká republika (SŽDC)
54	ořešák královský	<i>Juglans regia</i>	1	60			Malá Chuchle	226/1	Česká republika (SŽDC)
54	hrušeň obecná	<i>Pyrus communis</i>	1	150			Malá Chuchle	226/1	Česká republika (SŽDC)
55	javor jasanolistý	<i>Acer negundo</i>	4	30			Malá Chuchle	226/1	Česká republika (SŽDC)
55	zerav sp.	<i>Thuja sp.</i>	1	60			Malá Chuchle	226/1	Česká republika (SŽDC)
55	trnovník akát	<i>Robinia pseudoacacia</i>	21	30			Malá Chuchle	226/1	Česká republika (SŽDC)

No:	druh	vědecké jméno	počet	obvod	plocha	poznámka	katastr	pozemek	vlastník
55	trnovník akát	<i>Robinia pseudoacacia</i>			400		Malá Chuchle	226/1	Česká republika (SŽDC)
56	jasan ztepilý	<i>Fraxinus excelsior</i>	1	70			Malá Chuchle	226/1	Česká republika (SŽDC)
56	jabloň domácí	<i>Malus domestica</i>	1	60			Malá Chuchle	226/1	Česká republika (SŽDC)
56	třešeň ptačí	<i>Prunus avium</i>	1	60			Malá Chuchle	226/1	Česká republika (SŽDC)
56	trnovník akát	<i>Robinia pseudoacacia</i>	2	50			Malá Chuchle	226/1	Česká republika (SŽDC)
56	bříza bělokorá	<i>Betula pendula</i>	1	120			Malá Chuchle	226/1	Česká republika (SŽDC)
56	ořešák královský	<i>Juglans regia</i>	1	120			Malá Chuchle	226/1	Česká republika (SŽDC)
56	třešeň ptačí	<i>Prunus avium</i>	1	130			Malá Chuchle	226/1	Česká republika (SŽDC)
56	javor klen	<i>Acer pseudoplatanus</i>	1	130			Malá Chuchle	226/1	Česká republika (SŽDC)
56	javor klen	<i>Acer pseudoplatanus</i>	6	50			Malá Chuchle	226/1	Česká republika (SŽDC)
56	javor klen	<i>Acer pseudoplatanus</i>	2	70			Malá Chuchle	226/1	Česká republika (SŽDC)
56	javor klen	<i>Acer pseudoplatanus</i>	1	100			Malá Chuchle	226/1	Česká republika (SŽDC)
56	ořešák královský	<i>Juglans regia</i>	1	160			Malá Chuchle	226/1	Česká republika (SŽDC)
56	slivoň sp.	<i>Prunus sp.</i>			200		Malá Chuchle	226/1	Česká republika (SŽDC)
56	bříza bělokorá	<i>Betula pendula</i>	1	60			Malá Chuchle	226/1	Česká republika (SŽDC)
56	bříza bělokorá	<i>Betula pendula</i>	1	70			Malá Chuchle	226/1	Česká republika (SŽDC)
56	bříza bělokorá	<i>Betula pendula</i>	1	90			Malá Chuchle	226/1	Česká republika (SŽDC)
57	jabloň domácí	<i>Malus domestica</i>	1	70			Malá Chuchle	82/1	Hlavní město Praha
57	jasan ztepilý	<i>Fraxinus excelsior</i>	1	60			Malá Chuchle	82/1	Hlavní město Praha
57	třešeň ptačí	<i>Prunus avium</i>	1	60			Malá Chuchle	82/1	Hlavní město Praha
57	ořešák královský	<i>Juglans regia</i>	1	91			Malá Chuchle	82/1	Hlavní město Praha
57	ořešák královský	<i>Juglans regia</i>	1	75			Malá Chuchle	82/1	Hlavní město Praha
58	bříza bělokorá	<i>Betula pendula</i>	1	78			Malá Chuchle	82/1	Hlavní město Praha
58	bříza bělokorá	<i>Betula pendula</i>	1	71			Malá Chuchle	82/1	Hlavní město Praha
58	bříza bělokorá	<i>Betula pendula</i>	1	97			Malá Chuchle	82/1	Hlavní město Praha
58	bříza bělokorá	<i>Betula pendula</i>	1	82			Malá Chuchle	82/1	Hlavní město Praha
58	bříza bělokorá	<i>Betula pendula</i>	18	70			Malá Chuchle	82/1	Hlavní město Praha
58	bříza bělokorá	<i>Betula pendula</i>	1	87			Malá Chuchle	82/1	Hlavní město Praha
58	bříza bělokorá	<i>Betula pendula</i>	1	84			Malá Chuchle	82/1	Hlavní město Praha

No:	druh	vědecké jméno	počet	obvod	plocha	poznámka	katastr	pozemek	vlastník
58	hrušeň obecná	<i>Pyrus communis</i>	1	70			Malá Chuchle	82/1	Hlavní město Praha
59	ořešák královský	<i>Juglans regia</i>	1	70			Malá Chuchle	85	Hlavní město Praha
60	topol černý	<i>Populus nigra agg.</i>	4	50			Malá Chuchle	85	Hlavní město Praha
61	slivoň sp.	<i>Prunus sp.</i>			35		Malá Chuchle	85	Hlavní město Praha
62	ořešák královský	<i>Juglans regia</i>	1	120			Malá Chuchle	85	Hlavní město Praha
62	ořešák královský	<i>Juglans regia</i>	5	50			Malá Chuchle	85	Hlavní město Praha
63	ořešák královský	<i>Juglans regia</i>	1	100			Malá Chuchle	85	Hlavní město Praha
64	ořešák královský	<i>Juglans regia</i>	1	120			Malá Chuchle	85	Hlavní město Praha
65	slivoň sp.	<i>Prunus sp.</i>	4	60			Malá Chuchle	226/4	Česká republika (SŽDC)
65	jabloň domácí	<i>Malus domestica</i>	1	90			Malá Chuchle	226/4	Česká republika (SŽDC)
65	ořešák královský	<i>Juglans regia</i>	1	30			Malá Chuchle	226/4	Česká republika (SŽDC)
65	ořešák královský	<i>Juglans regia</i>	1	90			Malá Chuchle	226/4	Česká republika (SŽDC)
65	líška obecná	<i>Corylus avellana</i>	20	30			Malá Chuchle	226/4	Česká republika (SŽDC)
65	třešeň ptačí	<i>Prunus avium</i>	1	130			Malá Chuchle	226/4	Česká republika (SŽDC)
65	hrušeň obecná	<i>Pyrus communis</i>	1	70			Malá Chuchle	226/4	Česká republika (SŽDC)
65	ořešák královský	<i>Juglans regia</i>	1	60			Malá Chuchle	226/4	Česká republika (SŽDC)
65	líška obecná	<i>Corylus avellana</i>			200		Malá Chuchle	226/4	Česká republika (SŽDC)
66	třešeň ptačí	<i>Prunus avium</i>	1	150			Malá Chuchle	86	Hlavní město Praha
67	bez černý	<i>Sambucus nigra</i>			50		Malá Chuchle	213/2	Hlavní město Praha
68	ořešák královský	<i>Juglans regia</i>	2	50			Malá Chuchle	226/4	Česká republika (SŽDC)
68	javor mléč	<i>Acer platanoides</i>	51	30			Malá Chuchle	226/4	Česká republika (SŽDC)
68	javor babyka	<i>Acer campestre</i>	20	30			Malá Chuchle	226/4	Česká republika (SŽDC)
68	ořešák královský	<i>Juglans regia</i>	2	70			Malá Chuchle	226/4	Česká republika (SŽDC)
68	javor mléč	<i>Acer platanoides</i>	4	70			Malá Chuchle	226/4	Česká republika (SŽDC)
69	ořešák královský	<i>Juglans regia</i>	3	70			Malá Chuchle	st 227	Česká republika (SŽDC)
70	šeřík obecný	<i>Syringa vulgaris</i>			70		Malá Chuchle	226/4	Česká republika (SŽDC)
70	škumpa orobincová	<i>Rhus typhina</i>			70		Malá Chuchle	226/4	Česká republika (SŽDC)
70	moruše bílá	<i>Morus alba</i>	2	60			Malá Chuchle	226/4	Česká republika (SŽDC)
70	moruše bílá	<i>Morus alba</i>			70		Malá Chuchle	226/4	Česká republika (SŽDC)



No:	druh	vědecké jméno	počet	obvod	plocha	poznámka	katastr	pozemek	vlastník
71	bříza bělokorá	<i>Betula pendula</i>	1	120			Malá Chuchle	6	Česká republika, Kadeřábek
71	javor babyka	<i>Acer campestre</i>	2	50			Malá Chuchle	6	Česká republika, Kadeřábek
72	jasan ztepilý	<i>Fraxinus excelsior</i>	1	100			Malá Chuchle	226/4	Česká republika (SŽDC)
72	javor mléč	<i>Acer platanoides</i>	1	100			Malá Chuchle	226/4	Česká republika (SŽDC)
72	javor mléč	<i>Acer platanoides</i>	30	30			Malá Chuchle	226/4	Česká republika (SŽDC)
72	javor mléč	<i>Acer platanoides</i>	3	90			Malá Chuchle	226/4	Česká republika (SŽDC)
72	moruše bílá	<i>Morus alba</i>			600		Malá Chuchle	226/4	Česká republika (SŽDC)
72	jasan ztepilý	<i>Fraxinus excelsior</i>			600		Malá Chuchle	226/4	Česká republika (SŽDC)
72	javor mléč	<i>Acer platanoides</i>			600		Malá Chuchle	226/4	Česká republika (SŽDC)
73	lípa srdčitá	<i>Tilia cordata</i>	1	180			Malá Chuchle	226/4	Česká republika (SŽDC)
74	jasan ztepilý	<i>Fraxinus excelsior</i>	40	30			Malá Chuchle	226/4	Česká republika (SŽDC)
74	jasan ztepilý	<i>Fraxinus excelsior</i>	1	160			Malá Chuchle	226/4	Česká republika (SŽDC)
74	jasan ztepilý	<i>Fraxinus excelsior</i>			450		Malá Chuchle	226/4	Česká republika (SŽDC)
75	bez černý	<i>Sambucus nigra</i>			50		Malá Chuchle	226/4	Česká republika (SŽDC)
75	javor mléč	<i>Acer platanoides</i>			50		Malá Chuchle	226/4	Česká republika (SŽDC)
75	líška obecná	<i>Corylus avellana</i>			50		Malá Chuchle	226/4	Česká republika (SŽDC)
75	topol osika	<i>Populus tremula</i>			60		Malá Chuchle	226/4	Česká republika (SŽDC)
76	bez černý	<i>Sambucus nigra</i>			50		Malá Chuchle	226/3	Česká republika (SŽDC)
76	javor mléč	<i>Acer platanoides</i>			50		Malá Chuchle	226/3	Česká republika (SŽDC)
76	líška obecná	<i>Corylus avellana</i>			50		Malá Chuchle	226/3	Česká republika (SŽDC)
76	topol osika	<i>Populus tremula</i>			50		Malá Chuchle	226/3	Česká republika (SŽDC)
77	bříza bělokorá	<i>Betula pendula</i>	1	70			Malá Chuchle	226/2	Česká republika (SŽDC)
78	ořešák královský	<i>Juglans regia</i>	1	100			Malá Chuchle	226/2	Česká republika (SŽDC)
79	bříza bělokorá	<i>Betula pendula</i>	1	120			Malá Chuchle	226/2	Česká republika (SŽDC)
80	bříza bělokorá	<i>Betula pendula</i>			200		Malá Chuchle	226/2	Česká republika (SŽDC)
80	slivoň sp.	<i>Prunus sp.</i>			200		Malá Chuchle	226/2	Česká republika (SŽDC)
80	trnovník akát	<i>Robinia pseudoacacia</i>			300		Malá Chuchle	226/2	Česká republika (SŽDC)
80	trnovník akát	<i>Robinia pseudoacacia</i>	20	30			Malá Chuchle	226/2	Česká republika (SŽDC)
80	bříza bělokorá	<i>Betula pendula</i>	20	30			Malá Chuchle	226/2	Česká republika (SŽDC)

No:	druh	vědecké jméno	počet	obvod	plocha	poznámka	katastr	pozemek	vlastník
81	bříza bělokorá	<i>Betula pendula</i>	1	70			Malá Chuchle	226/2	Česká republika (SŽDC)
81	vrba jíva	<i>Salix caprea</i>			200		Malá Chuchle	226/2	Česká republika (SŽDC)
81	trnovník akát	<i>Robinia pseudoacacia</i>			400		Malá Chuchle	226/2	Česká republika (SŽDC)
81	trnovník akát	<i>Robinia pseudoacacia</i>	50	30			Malá Chuchle	226/2	Česká republika (SŽDC)
82	jabloň domácí	<i>Malus domestica</i>	3	70		zakrslé	Malá Chuchle	226/2	Česká republika (SŽDC)
82	ořešák královský	<i>Juglans regia</i>	1	70			Malá Chuchle	226/2	Česká republika (SŽDC)
82	zlatice prostřední	<i>Forsythia x intermedia</i>			100		Malá Chuchle	226/2	Česká republika (SŽDC)
83	zerav sp.	<i>Thuja sp.</i>			80	tři oddělené keře	Malá Chuchle	226/2	Česká republika (SŽDC)
84	trnovník akát	<i>Robinia pseudoacacia</i>	30	30			Malá Chuchle	226/2	Česká republika (SŽDC)
84	vrba jíva	<i>Salix caprea</i>	2	30			Malá Chuchle	226/2	Česká republika (SŽDC)
84	javor babyka	<i>Acer campestre</i>	1	70			Malá Chuchle	226/2	Česká republika (SŽDC)
84	trnovník akát	<i>Robinia pseudoacacia</i>			200		Malá Chuchle	226/2	Česká republika (SŽDC)
84	ptačí zob obecný	<i>Ligustrum vulgare</i>			200		Malá Chuchle	226/2	Česká republika (SŽDC)
84	bez černý	<i>Sambucus nigra</i>			140		Malá Chuchle	226/2	Česká republika (SŽDC)
85	trnovník akát	<i>Robinia pseudoacacia</i>	50	30			Malá Chuchle	226/4	Česká republika (SŽDC)
85	trnovník akát	<i>Robinia pseudoacacia</i>			1600		Malá Chuchle	226/4	Česká republika (SŽDC)
86	trnovník akát	<i>Robinia pseudoacacia</i>	10	50			Malá Chuchle	226/4	Česká republika (SŽDC)
86	javor mléč	<i>Acer platanoides</i>	70	30			Malá Chuchle	226/4	Česká republika (SŽDC)
86	trnovník akát	<i>Robinia pseudoacacia</i>	20	30			Malá Chuchle	226/4	Česká republika (SŽDC)
86	vrba jíva	<i>Salix caprea</i>	10	50			Malá Chuchle	226/4	Česká republika (SŽDC)
86	jasan ztepilý	<i>Fraxinus excelsior</i>	30	30			Malá Chuchle	226/4	Česká republika (SŽDC)
86	javor mléč	<i>Acer platanoides</i>			200		Malá Chuchle	226/4	Česká republika (SŽDC)
86	jasan ztepilý	<i>Fraxinus excelsior</i>			200		Malá Chuchle	226/4	Česká republika (SŽDC)
86	trnovník akát	<i>Robinia pseudoacacia</i>			200		Malá Chuchle	226/4	Česká republika (SŽDC)
87	jasan ztepilý	<i>Fraxinus excelsior</i>	2	70			Malá Chuchle	226/4	Česká republika (SŽDC)
87	jasan ztepilý	<i>Fraxinus excelsior</i>	1	110			Malá Chuchle	226/4	Česká republika (SŽDC)
87	trnovník akát	<i>Robinia pseudoacacia</i>	1	160			Malá Chuchle	226/4	Česká republika (SŽDC)
87	trnovník akát	<i>Robinia pseudoacacia</i>	3	100			Malá Chuchle	226/4	Česká republika (SŽDC)
87	bez černý	<i>Sambucus nigra</i>			600		Malá Chuchle	226/4	Česká republika (SŽDC)

No:	druh	vědecké jméno	počet	obvod	plocha	poznámka	katastr	pozemek	vlastník
87	trnovník akát	<i>Robinia pseudoacacia</i>			600	částečně čerstvě vykáceno v době průzkumu	Malá Chuchle	226/4	Česká republika (SŽDC)
88	javor mléč	<i>Acer platanoides</i>			100		Malá Chuchle	226/4	Česká republika (SŽDC)
88	jasan ztepilý	<i>Fraxinus excelsior</i>			100		Malá Chuchle	226/4	Česká republika (SŽDC)
88	trnovník akát	<i>Robinia pseudoacacia</i>			400		Malá Chuchle	226/4	Česká republika (SŽDC)
89	javor mléč	<i>Acer platanoides</i>			200		Malá Chuchle	173/13	Hlavní město Praha
89	jasan ztepilý	<i>Fraxinus excelsior</i>			200		Malá Chuchle	173/13	Hlavní město Praha
89	trnovník akát	<i>Robinia pseudoacacia</i>			700		Malá Chuchle	173/13	Hlavní město Praha
90	vrba sp.	<i>Salix sp.</i>	1	160			Malá Chuchle	226/4	Česká republika (SŽDC)
91	trnovník akát	<i>Robinia pseudoacacia</i>	1	150			Malá Chuchle	226/4	Česká republika (SŽDC)
91	trnovník akát	<i>Robinia pseudoacacia</i>	1	140			Malá Chuchle	226/4	Česká republika (SŽDC)
91	trnovník akát	<i>Robinia pseudoacacia</i>	1	130			Malá Chuchle	226/4	Česká republika (SŽDC)
91	trnovník akát	<i>Robinia pseudoacacia</i>	2	110			Malá Chuchle	226/4	Česká republika (SŽDC)
91	trnovník akát	<i>Robinia pseudoacacia</i>	3	50			Malá Chuchle	226/4	Česká republika (SŽDC)
92	trnovník akát	<i>Robinia pseudoacacia</i>			250		Malá Chuchle	226/4	Česká republika (SŽDC)
92	javor mléč	<i>Acer platanoides</i>			100		Malá Chuchle	226/4	Česká republika (SŽDC)
93	trnovník akát	<i>Robinia pseudoacacia</i>			400		Malá Chuchle	173/13	Hlavní město Praha
93	javor mléč	<i>Acer platanoides</i>			170		Malá Chuchle	173/13	Hlavní město Praha
94	javor mléč	<i>Acer platanoides</i>			40		Malá Chuchle	226/11	Suchomel
94	růže šípková	<i>Rosa canina</i>			40		Malá Chuchle	226/11	Suchomel
94	ptačí zob obecný	<i>Ligustrum vulgare</i>			50		Malá Chuchle	226/11	Suchomel
95	růže šípková	<i>Rosa canina</i>			40		Malá Chuchle	226/6	Česká republika (SŽDC)
95	hloh sp.	<i>Crataegus sp.</i>			40		Malá Chuchle	226/6	Česká republika (SŽDC)
95	pámelník bílý	<i>Symphoricarpos albus</i>			40		Malá Chuchle	226/6	Česká republika (SŽDC)
95	topol černý	<i>Populus nigra agg.</i>	1	70			Malá Chuchle	226/6	Česká republika (SŽDC)
95	trnovník akát	<i>Robinia pseudoacacia</i>	2	60			Malá Chuchle	226/6	Česká republika (SŽDC)
96	trnovník akát	<i>Robinia pseudoacacia</i>	12	70			Malá Chuchle	226/4	Česká republika (SŽDC)
96	trnovník akát	<i>Robinia pseudoacacia</i>	120	30			Malá Chuchle	226/4	Česká republika (SŽDC)
96	trnovník akát	<i>Robinia pseudoacacia</i>	40	50			Malá Chuchle	226/4	Česká republika (SŽDC)
96	pajasan žláznatý	<i>Ailanthus altissima</i>	20	50			Malá Chuchle	226/4	Česká republika (SŽDC)

No:	druh	vědecké jméno	počet	obvod	plocha	poznámka	katastr	pozemek	vlastník
96	vrba jíva	<i>Salix caprea</i>	10	30			Malá Chuchle	226/4	Česká republika (SŽDC)
96	růže šípková	<i>Rosa canina</i>			780		Malá Chuchle	226/4	Česká republika (SŽDC)
97	trnovník akát	<i>Robinia pseudoacacia</i>	20	30			Velká Chuchle	1211/11	Česká republika (SŽDC)
97	trnovník akát	<i>Robinia pseudoacacia</i>			1000		Velká Chuchle	1211/11	Česká republika (SŽDC)
98	trnovník akát	<i>Robinia pseudoacacia</i>	20	30			Velká Chuchle	1211/11	Česká republika (SŽDC)
98	topol osika	<i>Populus tremula</i>	1	130			Velká Chuchle	1211/11	Česká republika (SŽDC)
98	pajasan žláznatý	<i>Ailanthus altissima</i>	2	70			Velká Chuchle	1211/11	Česká republika (SŽDC)
98	třešeň ptačí	<i>Prunus avium</i>	1	100			Velká Chuchle	1211/11	Česká republika (SŽDC)
98	slivoň sp.	<i>Prunus sp.</i>	3	60			Velká Chuchle	1211/11	Česká republika (SŽDC)
98	trnovník akát	<i>Robinia pseudoacacia</i>			800		Velká Chuchle	1211/11	Česká republika (SŽDC)
98	javor klen	<i>Acer pseudoplatanus</i>			200		Velká Chuchle	1211/11	Česká republika (SŽDC)
98	líška obecná	<i>Corylus avellana</i>			200		Velká Chuchle	1211/11	Česká republika (SŽDC)
99	trnovník akát	<i>Robinia pseudoacacia</i>	100	30			Velká Chuchle	1211/11	Česká republika (SŽDC)
99	trnovník akát	<i>Robinia pseudoacacia</i>			260		Velká Chuchle	1211/11	Česká republika (SŽDC)
100	trnovník akát	<i>Robinia pseudoacacia</i>	50	30			Velká Chuchle	1211/11	Česká republika (SŽDC)
100	trnovník akát	<i>Robinia pseudoacacia</i>			97		Velká Chuchle	1211/11	Česká republika (SŽDC)
101	trnovník akát	<i>Robinia pseudoacacia</i>			240		Velká Chuchle	1211/11	Česká republika (SŽDC)
102	trnovník akát	<i>Robinia pseudoacacia</i>	2	70			Velká Chuchle	1211/11	Česká republika (SŽDC)
102	ořešák královský	<i>Juglans regia</i>	1	70			Velká Chuchle	1211/11	Česká republika (SŽDC)
102	pajasan žláznatý	<i>Ailanthus altissima</i>			600		Velká Chuchle	1211/11	Česká republika (SŽDC)
102	bez černý	<i>Sambucus nigra</i>			600		Velká Chuchle	1211/11	Česká republika (SŽDC)
102	trnovník akát	<i>Robinia pseudoacacia</i>	2	50			Velká Chuchle	1211/11	Česká republika (SŽDC)
103	trnovník akát	<i>Robinia pseudoacacia</i>	60	30			Velká Chuchle	1211/11	Česká republika (SŽDC)
103	trnovník akát	<i>Robinia pseudoacacia</i>			400		Velká Chuchle	1211/11	Česká republika (SŽDC)
103	jasan ztepilý	<i>Fraxinus excelsior</i>			400		Velká Chuchle	1211/11	Česká republika (SŽDC)
103	bez černý	<i>Sambucus nigra</i>			400		Velká Chuchle	1211/11	Česká republika (SŽDC)
103	javor babyka	<i>Acer campestre</i>			150		Velká Chuchle	1211/11	Česká republika (SŽDC)
104	javor mléč	<i>Acer platanoides</i>	20	30			Velká Chuchle	1211/14	Hlavní město Praha
104	trnka obecná	<i>Prunus spinosa</i>			50		Velká Chuchle	1211/14	Hlavní město Praha

No:	druh	vědecké jméno	počet	obvod	plocha	poznámka	katastr	pozemek	vlastník
104	bez černý	<i>Sambucus nigra</i>			40		Velká Chuchle	1211/14	Hlavní město Praha
105	ořešák královský	<i>Juglans regia</i>	20	30			Velká Chuchle	1211/17	Hlavní město Praha
105	růže šípková	<i>Rosa canina</i>			300		Velká Chuchle	1211/17	Hlavní město Praha
106	růže šípková	<i>Rosa canina</i>			300		Velká Chuchle	1211/11	Česká republika (SŽDC)
107	růže šípková	<i>Rosa canina</i>			170		Velká Chuchle	1211/17	Hlavní město Praha
108	růže šípková	<i>Rosa canina</i>			70	nesouvisle	Velká Chuchle	1211/17	Hlavní město Praha
108	slivoň sp.	<i>Prunus sp.</i>			70	nesouvisle	Velká Chuchle	1211/17	Hlavní město Praha
108	bez černý	<i>Sambucus nigra</i>			70	nesouvisle	Velká Chuchle	1211/17	Hlavní město Praha
109	jasan ztepilý	<i>Fraxinus excelsior</i>	20	60			Velká Chuchle	1211/11	Česká republika (SŽDC)
109	trnovník akát	<i>Robinia pseudoacacia</i>	20	70			Velká Chuchle	1211/11	Česká republika (SŽDC)
109	trnovník akát	<i>Robinia pseudoacacia</i>	50	30			Velká Chuchle	1211/11	Česká republika (SŽDC)
109	trnovník akát	<i>Robinia pseudoacacia</i>			300		Velká Chuchle	1211/11	Česká republika (SŽDC)
109	pámelník bílý	<i>Symphoricarpos albus</i>			300		Velká Chuchle	1211/11	Česká republika (SŽDC)
109	javor babyka	<i>Acer campestre</i>			300		Velká Chuchle	1211/11	Česká republika (SŽDC)
109	bez černý	<i>Sambucus nigra</i>			300		Velká Chuchle	1211/11	Česká republika (SŽDC)
109	kustovnice cizí	<i>Lycium barbarum</i>			300		Velká Chuchle	1211/11	Česká republika (SŽDC)
110	pámelník bílý	<i>Symphoricarpos albus</i>			30		Velká Chuchle	1211/11	Česká republika (SŽDC)
111	trnovník akát	<i>Robinia pseudoacacia</i>			560		Velká Chuchle	1211/11	Česká republika (SŽDC)
112	javor mléč	<i>Acer platanoides</i>	90	30			Velká Chuchle	1211/11	Česká republika (SŽDC)
112	javor mléč	<i>Acer platanoides</i>			400		Velká Chuchle	1211/11	Česká republika (SŽDC)
112	vrba jíva	<i>Salix caprea</i>			60		Velká Chuchle	1211/11	Česká republika (SŽDC)
112	trnovník akát	<i>Robinia pseudoacacia</i>			60		Velká Chuchle	1211/11	Česká republika (SŽDC)
112	ořešák královský	<i>Juglans regia</i>			60		Velká Chuchle	1211/11	Česká republika (SŽDC)
112	jasan ztepilý	<i>Fraxinus excelsior</i>			60		Velká Chuchle	1211/11	Česká republika (SŽDC)
113	trnovník akát	<i>Robinia pseudoacacia</i>	80	30			Velká Chuchle	1211/11	Česká republika (SŽDC)
113	trnovník akát	<i>Robinia pseudoacacia</i>	4	110			Velká Chuchle	1211/11	Česká republika (SŽDC)
113	trnovník akát	<i>Robinia pseudoacacia</i>	4	70			Velká Chuchle	1211/11	Česká republika (SŽDC)
113	trnovník akát	<i>Robinia pseudoacacia</i>	5	90			Velká Chuchle	1211/11	Česká republika (SŽDC)
113	trnovník akát	<i>Robinia pseudoacacia</i>			1540		Velká Chuchle	1211/11	Česká republika (SŽDC)

No:	druh	vědecké jméno	počet	obvod	plocha	poznámka	katastr	pozemek	vlastník
113	javor mléč	<i>Acer platanoides</i>			800		Velká Chuchle	1211/11	Česká republika (SŽDC)
114	trnovník akát	<i>Robinia pseudoacacia</i>	50	30			Velká Chuchle	1211/11	Česká republika (SŽDC)
114	javor mléč	<i>Acer platanoides</i>	60	30			Velká Chuchle	1211/11	Česká republika (SŽDC)
114	trnovník akát	<i>Robinia pseudoacacia</i>	5	50			Velká Chuchle	1211/11	Česká republika (SŽDC)
114	javor mléč	<i>Acer platanoides</i>			600		Velká Chuchle	1211/11	Česká republika (SŽDC)
114	trnovník akát	<i>Robinia pseudoacacia</i>			980		Velká Chuchle	1211/11	Česká republika (SŽDC)
115	ořešák královský	<i>Juglans regia</i>	2	90			Velká Chuchle	1211/11	Česká republika (SŽDC)
115	trnovník akát	<i>Robinia pseudoacacia</i>	5	50			Velká Chuchle	1211/11	Česká republika (SŽDC)
115	javor mléč	<i>Acer platanoides</i>	20	50			Velká Chuchle	1211/11	Česká republika (SŽDC)
115	javor babyka	<i>Acer campestre</i>	20	60			Velká Chuchle	1211/11	Česká republika (SŽDC)
115	trnovník akát	<i>Robinia pseudoacacia</i>	120	30			Velká Chuchle	1211/11	Česká republika (SŽDC)
115	trnovník akát	<i>Robinia pseudoacacia</i>	35	70			Velká Chuchle	1211/11	Česká republika (SŽDC)
115	jasan ztepilý	<i>Fraxinus excelsior</i>	2	60			Velká Chuchle	1211/11	Česká republika (SŽDC)
115	javor mléč	<i>Acer platanoides</i>	10	30			Velká Chuchle	1211/11	Česká republika (SŽDC)
115	slivoň sp.	<i>Prunus sp.</i>			1000		Velká Chuchle	1211/11	Česká republika (SŽDC)
115	javor mléč	<i>Acer platanoides</i>			1000		Velká Chuchle	1211/11	Česká republika (SŽDC)
115	trnovník akát	<i>Robinia pseudoacacia</i>			1000		Velká Chuchle	1211/11	Česká republika (SŽDC)
116	ořešák královský	<i>Juglans regia</i>	2	150			Velká Chuchle	1211/11	Česká republika (SŽDC)
117	javor klen	<i>Acer pseudoplatanus</i>	20	40			Velká Chuchle	1211/11	Česká republika (SŽDC)
117	javor mléč	<i>Acer platanoides</i>	20	40			Velká Chuchle	1211/11	Česká republika (SŽDC)
117	trnovník akát	<i>Robinia pseudoacacia</i>	40	30			Velká Chuchle	1211/11	Česká republika (SŽDC)
117	javor klen	<i>Acer pseudoplatanus</i>			170		Velká Chuchle	1211/11	Česká republika (SŽDC)
117	javor mléč	<i>Acer platanoides</i>			170		Velká Chuchle	1211/11	Česká republika (SŽDC)
117	trnovník akát	<i>Robinia pseudoacacia</i>			170		Velká Chuchle	1211/11	Česká republika (SŽDC)
118	trnovník akát	<i>Robinia pseudoacacia</i>	40	70			Velká Chuchle	1211/11	Česká republika (SŽDC)
118	trnovník akát	<i>Robinia pseudoacacia</i>			720		Velká Chuchle	1211/11	Česká republika (SŽDC)
119	trnovník akát	<i>Robinia pseudoacacia</i>	70	30			Velká Chuchle	1211/11	Česká republika (SŽDC)
119	trnovník akát	<i>Robinia pseudoacacia</i>			400		Velká Chuchle	1211/11	Česká republika (SŽDC)
120	trnovník akát	<i>Robinia pseudoacacia</i>	17	70			Velká Chuchle	1211/11	Česká republika (SŽDC)



No:	druh	vědecké jméno	počet	obvod	plocha	poznámka	katastr	pozemek	vlastník
120	trnovník akát	<i>Robinia pseudoacacia</i>			860		Velká Chuchle	1211/11	Česká republika (SŽDC)
121	trnovník akát	<i>Robinia pseudoacacia</i>	120	30			Velká Chuchle	1211/11	Česká republika (SŽDC)
121	ořešák královský	<i>Juglans regia</i>	20	30			Velká Chuchle	1211/11	Česká republika (SŽDC)
121	trnovník akát	<i>Robinia pseudoacacia</i>			1120		Velká Chuchle	1211/11	Česká republika (SŽDC)
122	trnovník akát	<i>Robinia pseudoacacia</i>	2	90			Velká Chuchle	1211/11	Česká republika (SŽDC)
122	trnovník akát	<i>Robinia pseudoacacia</i>	50	30			Velká Chuchle	1211/11	Česká republika (SŽDC)
122	trnovník akát	<i>Robinia pseudoacacia</i>			1620		Velká Chuchle	1211/11	Česká republika (SŽDC)
123	modřín opadavý	<i>Larix decidua</i>	1	120			Velká Chuchle	1211/11	Česká republika (SŽDC)
124	jasan ztepilý	<i>Fraxinus excelsior</i>	1	140			Velká Chuchle	1211/11	Česká republika (SŽDC)
125	jasan ztepilý	<i>Fraxinus excelsior</i>	2	100			Velká Chuchle	1211/11	Česká republika (SŽDC)
126	jasan ztepilý	<i>Fraxinus excelsior</i>	2	120			Velká Chuchle	1211/11	Česká republika (SŽDC)
127	modřín opadavý	<i>Larix decidua</i>	1	120			Velká Chuchle	1211/11	Česká republika (SŽDC)
128	jasan ztepilý	<i>Fraxinus excelsior</i>	1	100			Velká Chuchle	1211/11	Česká republika (SŽDC)
129	trnovník akát	<i>Robinia pseudoacacia</i>			2400	vysekáno, čerstvě obráží	Velká Chuchle	1211/11	Česká republika (SŽDC)
130	trnovník akát	<i>Robinia pseudoacacia</i>	60	30			Velká Chuchle	1211/11	Česká republika (SŽDC)
130	trnovník akát	<i>Robinia pseudoacacia</i>			510		Velká Chuchle	1211/11	Česká republika (SŽDC)
131	jasan ztepilý	<i>Fraxinus excelsior</i>	1	120			Velká Chuchle	1211/11	Česká republika (SŽDC)
132	ořešák královský	<i>Juglans regia</i>	10	30			Velká Chuchle	1211/11	Česká republika (SŽDC)
132	trnovník akát	<i>Robinia pseudoacacia</i>	100	30			Velká Chuchle	1211/11	Česká republika (SŽDC)
132	trnovník akát	<i>Robinia pseudoacacia</i>	20	50			Velká Chuchle	1211/11	Česká republika (SŽDC)
132	javor mléč	<i>Acer platanoides</i>			190		Velká Chuchle	1211/11	Česká republika (SŽDC)
132	ořešák královský	<i>Juglans regia</i>			190		Velká Chuchle	1211/11	Česká republika (SŽDC)
132	trnovník akát	<i>Robinia pseudoacacia</i>			190		Velká Chuchle	1211/11	Česká republika (SŽDC)
133	dub letní	<i>Quercus robur</i>	10	100			Velká Chuchle	1211/11	Česká republika (SŽDC)
133	trnovník akát	<i>Robinia pseudoacacia</i>	20	100			Velká Chuchle	1211/11	Česká republika (SŽDC)
133	dub letní	<i>Quercus robur</i>	2	130			Velká Chuchle	1211/11	Česká republika (SŽDC)
133	javor mléč	<i>Acer platanoides</i>	2	70			Velká Chuchle	1211/11	Česká republika (SŽDC)
133	trnovník akát	<i>Robinia pseudoacacia</i>	40	30			Velká Chuchle	1211/11	Česká republika (SŽDC)
133	javor babyka	<i>Acer campestre</i>			150		Velká Chuchle	1211/11	Česká republika (SŽDC)

No:	druh	vědecké jméno	počet	obvod	plocha	poznámka	katastr	pozemek	vlastník
133	trnovník akát	<i>Robinia pseudoacacia</i>			480		Velká Chuchle	1211/11	Česká republika (SŽDC)
133	slivoň sp.	<i>Prunus sp.</i>			150		Velká Chuchle	1211/11	Česká republika (SŽDC)
133	růže šípková	<i>Rosa canina</i>			150		Velká Chuchle	1211/11	Česká republika (SŽDC)
134	trnovník akát	<i>Robinia pseudoacacia</i>	150	30			Velká Chuchle	1211/11	Česká republika (SŽDC)
134	trnovník akát	<i>Robinia pseudoacacia</i>			400		Velká Chuchle	1211/11	Česká republika (SŽDC)
134	ořešák královský	<i>Juglans regia</i>			100		Velká Chuchle	1211/11	Česká republika (SŽDC)
134	bez černý	<i>Sambucus nigra</i>			100		Velká Chuchle	1211/11	Česká republika (SŽDC)
134	javor mléč	<i>Acer platanoides</i>			100		Velká Chuchle	1211/11	Česká republika (SŽDC)
135	trnovník akát	<i>Robinia pseudoacacia</i>	100	30			Velká Chuchle	1211/11	Česká republika (SŽDC)
135	javor mléč	<i>Acer platanoides</i>	2	90			Velká Chuchle	1211/11	Česká republika (SŽDC)
135	dub letní	<i>Quercus robur</i>	2	150			Velká Chuchle	1211/11	Česká republika (SŽDC)
135	trnovník akát	<i>Robinia pseudoacacia</i>			950		Velká Chuchle	1211/11	Česká republika (SŽDC)
136	trnovník akát	<i>Robinia pseudoacacia</i>	200	30			Velká Chuchle	1211/11	Česká republika (SŽDC)
136	trnovník akát	<i>Robinia pseudoacacia</i>			700		Velká Chuchle	1211/11	Česká republika (SŽDC)
136	jasan ztepilý	<i>Fraxinus excelsior</i>			210		Velká Chuchle	1211/11	Česká republika (SŽDC)
137	trnovník akát	<i>Robinia pseudoacacia</i>	180	30			Velká Chuchle	1211/11	Česká republika (SŽDC)
137	javor mléč	<i>Acer platanoides</i>	10	30			Velká Chuchle	1211/11	Česká republika (SŽDC)
137	jasan ztepilý	<i>Fraxinus excelsior</i>	10	30			Velká Chuchle	1211/11	Česká republika (SŽDC)
137	pajasan žláznatý	<i>Ailanthus altissima</i>	2	50			Velká Chuchle	1211/11	Česká republika (SŽDC)
137	trnovník akát	<i>Robinia pseudoacacia</i>			840		Velká Chuchle	1211/11	Česká republika (SŽDC)
138	trnovník akát	<i>Robinia pseudoacacia</i>	40	75		hodně proschlé	Velká Chuchle	1211/11	Česká republika (SŽDC)
138	trnovník akát	<i>Robinia pseudoacacia</i>	100	30			Velká Chuchle	1211/11	Česká republika (SŽDC)
138	slivoň sp.	<i>Prunus sp.</i>			100		Velká Chuchle	1211/11	Česká republika (SŽDC)
138	trnovník akát	<i>Robinia pseudoacacia</i>			1390		Velká Chuchle	1211/11	Česká republika (SŽDC)
139	javor mléč	<i>Acer platanoides</i>	20	30			Velká Chuchle	1211/11	Česká republika (SŽDC)
139	jasan ztepilý	<i>Fraxinus excelsior</i>	20	30			Velká Chuchle	1211/11	Česká republika (SŽDC)
139	trnovník akát	<i>Robinia pseudoacacia</i>	1	70			Velká Chuchle	1211/11	Česká republika (SŽDC)
139	trnovník akát	<i>Robinia pseudoacacia</i>			370		Velká Chuchle	1211/11	Česká republika (SŽDC)
140	trnovník akát	<i>Robinia pseudoacacia</i>	4	70			Velká Chuchle	1211/11	Česká republika (SŽDC)

No:	druh	vědecké jméno	počet	obvod	plocha	poznámka	katastr	pozemek	vlastník
140	trnovník akát	<i>Robinia pseudoacacia</i>			45		Velká Chuchle	1211/11	Česká republika (SŽDC)
141	trnovník akát	<i>Robinia pseudoacacia</i>			100		Radotín	2502	Hlavní město Praha
142	trnovník akát	<i>Robinia pseudoacacia</i>	30	70			Velká Chuchle	1211/11	Česká republika (SŽDC)
142	trnovník akát	<i>Robinia pseudoacacia</i>			1090		Velká Chuchle	1211/11	Česká republika (SŽDC)
143	trnovník akát	<i>Robinia pseudoacacia</i>	20	30			Velká Chuchle	1211/11	Česká republika (SŽDC)
143	trnovník akát	<i>Robinia pseudoacacia</i>			120		Velká Chuchle	1211/11	Česká republika (SŽDC)
144	trnovník akát	<i>Robinia pseudoacacia</i>	20	60			Radotín	2475	Hlavní město Praha
144	trnovník akát	<i>Robinia pseudoacacia</i>	50	40			Radotín	2475	Hlavní město Praha
144	trnovník akát	<i>Robinia pseudoacacia</i>			140		Radotín	2475	Hlavní město Praha
145	trnovník akát	<i>Robinia pseudoacacia</i>	10	90			Radotín	2087/24	Florián
145	trnovník akát	<i>Robinia pseudoacacia</i>	30	30			Radotín	2087/24	Florián
145	trnovník akát	<i>Robinia pseudoacacia</i>			330		Radotín	2087/24	Florián
146	trnovník akát	<i>Robinia pseudoacacia</i>	10	30			Radotín	2502	Hlavní město Praha
146	trnovník akát	<i>Robinia pseudoacacia</i>			30		Radotín	2502	Hlavní město Praha
147	trnovník akát	<i>Robinia pseudoacacia</i>	10	70			Radotín	2087/21	Florián
147	trnovník akát	<i>Robinia pseudoacacia</i>	10	50			Radotín	2087/21	Florián
147	trnovník akát	<i>Robinia pseudoacacia</i>			115		Radotín	2087/21	Florián
148	trnovník akát	<i>Robinia pseudoacacia</i>	13	30			Radotín	2502	Hlavní město Praha
148	trnovník akát	<i>Robinia pseudoacacia</i>	2	60			Radotín	2502	Hlavní město Praha
149	trnovník akát	<i>Robinia pseudoacacia</i>	20	70			Radotín	2647/3	Česká republika (SŽDC)
149	trnovník akát	<i>Robinia pseudoacacia</i>	20	30			Radotín	2647/3	Česká republika (SŽDC)
149	trnovník akát	<i>Robinia pseudoacacia</i>			640		Radotín	2647/3	Česká republika (SŽDC)
150	trnovník akát	<i>Robinia pseudoacacia</i>	50	30			Radotín	2647/3	Česká republika (SŽDC)
150	trnovník akát	<i>Robinia pseudoacacia</i>	20	70			Radotín	2647/3	Česká republika (SŽDC)
150	trnovník akát	<i>Robinia pseudoacacia</i>			160		Radotín	2647/3	Česká republika (SŽDC)
150	slivoň sp.	<i>Prunus sp.</i>			160		Radotín	2647/3	Česká republika (SŽDC)
150	pámelník bílý	<i>Symphoricarpos albus</i>			150		Radotín	2647/3	Česká republika (SŽDC)
151	trnovník akát	<i>Robinia pseudoacacia</i>	30	30			Radotín	2502	Hlavní město Praha
151	slivoň sp.	<i>Prunus sp.</i>	10	30			Radotín	2502	Hlavní město Praha

No:	druh	vědecké jméno	počet	obvod	plocha	poznámka	katastr	pozemek	vlastník
151	trnovník akát	<i>Robinia pseudoacacia</i>	1	70			Radotín	2502	Hlavní město Praha
151	třešeň ptačí	<i>Prunus avium</i>	1	70			Radotín	2502	Hlavní město Praha
151	javor babyka	<i>Acer campestre</i>	10	30			Radotín	2502	Hlavní město Praha
151	ořešák královský	<i>Juglans regia</i>	10	30			Radotín	2502	Hlavní město Praha
151	trnovník akát	<i>Robinia pseudoacacia</i>			240		Radotín	2502	Hlavní město Praha
152	trnovník akát	<i>Robinia pseudoacacia</i>	150	30			Radotín	2647/28	České dráhy
152	trnovník akát	<i>Robinia pseudoacacia</i>	70	70			Radotín	2647/28	České dráhy
152	trnovník akát	<i>Robinia pseudoacacia</i>			1040		Radotín	2647/28	České dráhy
152	ořešák královský	<i>Juglans regia</i>	20	50			Radotín	2647/28	České dráhy
152	javor mléč	<i>Acer platanoides</i>	20	50			Radotín	2647/28	České dráhy
153	topol černý	<i>Populus nigra agg.</i>	5	60			Radotín	2474	Hlavní město Praha
153	trnovník akát	<i>Robinia pseudoacacia</i>	100	30			Radotín	2474	Hlavní město Praha
153	bříza bělokorá	<i>Betula pendula</i>	2	30			Radotín	2474	Hlavní město Praha
153	trnovník akát	<i>Robinia pseudoacacia</i>			230		Radotín	2474	Hlavní město Praha
153	javor babyka	<i>Acer campestre</i>			230		Radotín	2474	Hlavní město Praha
153	jasan ztepilý	<i>Fraxinus excelsior</i>	10	30			Radotín	2474	Hlavní město Praha
153	jasan ztepilý	<i>Fraxinus excelsior</i>	3	60			Radotín	2474	Hlavní město Praha
153	trnovník akát	<i>Robinia pseudoacacia</i>	10	50			Radotín	2474	Hlavní město Praha
154	trnovník akát	<i>Robinia pseudoacacia</i>	10	70			Radotín	2647/28	České dráhy
154	trnovník akát	<i>Robinia pseudoacacia</i>			150		Radotín	2647/28	České dráhy
155	trnovník akát	<i>Robinia pseudoacacia</i>	10	70			Radotín	2368/1	Hlavní město Praha
155	trnovník akát	<i>Robinia pseudoacacia</i>			350		Radotín	2368/1	Hlavní město Praha
156	ořešák královský	<i>Juglans regia</i>	5	70			Radotín	2474	Hlavní město Praha
156	javor klen	<i>Acer pseudoplatanus</i>	10	50			Radotín	2474	Hlavní město Praha
156	slivoň sp.	<i>Prunus sp.</i>	20	30			Radotín	2474	Hlavní město Praha
156	třešeň ptačí	<i>Prunus avium</i>	2	60			Radotín	2474	Hlavní město Praha
156	jabloň domácí	<i>Malus domestica</i>	5	30			Radotín	2474	Hlavní město Praha
156	jasan ztepilý	<i>Fraxinus excelsior</i>	20	30			Radotín	2474	Hlavní město Praha
156	jasan ztepilý	<i>Fraxinus excelsior</i>	2	60			Radotín	2474	Hlavní město Praha

No:	druh	vědecké jméno	počet	obvod	plocha	poznámka	katastr	pozemek	vlastník
156	bez černý	<i>Sambucus nigra</i>			180		Radotín	2474	Hlavní město Praha
156	růže šípková	<i>Rosa canina</i>			180		Radotín	2474	Hlavní město Praha
156	ptačí zob obecný	<i>Ligustrum vulgare</i>			190		Radotín	2474	Hlavní město Praha
157	trnovník akát	<i>Robinia pseudoacacia</i>	30	30			Radotín	2647/28	České dráhy
157	trnovník akát	<i>Robinia pseudoacacia</i>	2	70			Radotín	2647/28	České dráhy
157	trnovník akát	<i>Robinia pseudoacacia</i>			500		Radotín	2647/28	České dráhy
157	javor mléč	<i>Acer platanoides</i>			105		Radotín	2647/28	České dráhy
157	javor babyka	<i>Acer campestre</i>			105		Radotín	2647/28	České dráhy
157	ořešák královský	<i>Juglans regia</i>			105		Radotín	2647/28	České dráhy
157	líška obecná	<i>Corylus avellana</i>			105		Radotín	2647/28	České dráhy
158	trnovník akát	<i>Robinia pseudoacacia</i>	1	50			Radotín	2647/28	České dráhy
158	trnovník akát	<i>Robinia pseudoacacia</i>	1	70			Radotín	2647/28	České dráhy
158	bez černý	<i>Sambucus nigra</i>			300	ne zcela souvislé porosty	Radotín	2647/28	České dráhy
158	růže šípková	<i>Rosa canina</i>			300	ne zcela souvislé porosty	Radotín	2647/28	České dráhy
158	ořešák královský	<i>Juglans regia</i>	2	40			Radotín	2647/28	České dráhy
158	jasan ztepilý	<i>Fraxinus excelsior</i>	7	40			Radotín	2647/28	České dráhy
158	trnovník akát	<i>Robinia pseudoacacia</i>	50	30			Radotín	2647/28	České dráhy
158	trnovník akát	<i>Robinia pseudoacacia</i>			300	ne zcela souvislé porosty	Radotín	2647/28	České dráhy
159	trnovník akát	<i>Robinia pseudoacacia</i>	10	70			Radotín	2647/28	České dráhy
159	trnovník akát	<i>Robinia pseudoacacia</i>	10	30			Radotín	2647/28	České dráhy
159	trnovník akát	<i>Robinia pseudoacacia</i>			330		Radotín	2647/28	České dráhy
160	trnovník akát	<i>Robinia pseudoacacia</i>	1	94			Radotín	2647/28	České dráhy
160	trnovník akát	<i>Robinia pseudoacacia</i>	1	100			Radotín	2647/28	České dráhy
160	trnovník akát	<i>Robinia pseudoacacia</i>	3	60			Radotín	2647/28	České dráhy
160	jabloň domácí	<i>Malus domestica</i>	1	70			Radotín	2647/28	České dráhy
160	jabloň domácí	<i>Malus domestica</i>	2	50			Radotín	2647/28	České dráhy
160	švestka domácí	<i>Prunus domestica</i>	3	50			Radotín	2647/28	České dráhy
160	ořešák královský	<i>Juglans regia</i>	1	60			Radotín	2647/28	České dráhy
161	jasan ztepilý	<i>Fraxinus excelsior</i>	1	50			Radotín	2647/28	České dráhy

No:	druh	vědecké jméno	počet	obvod	plocha	poznámka	katastr	pozemek	vlastník
161	jasan ztepilý	<i>Fraxinus excelsior</i>	1	60			Radotín	2647/28	České dráhy
161	jasan ztepilý	<i>Fraxinus excelsior</i>	1	70			Radotín	2647/28	České dráhy
161	jabloň domácí	<i>Malus domestica</i>	2	70			Radotín	2647/28	České dráhy
162	javor mléč	<i>Acer platanoides</i>	4	70			Radotín	2647/29	České dráhy
162	hloh sp.	<i>Crataegus sp.</i>	1	30			Radotín	2647/29	České dráhy
162	javor babyka	<i>Acer campestre</i>	1	50			Radotín	2647/29	České dráhy
163	třešeň ptačí	<i>Prunus avium</i>	1	90			Radotín	2647/29	České dráhy
164	jabloň domácí	<i>Malus domestica</i>	1	70			Radotín	2647/29	České dráhy
165	bez černý	<i>Sambucus nigra</i>			15		Radotín	2647/29	České dráhy
165	třešeň ptačí	<i>Prunus avium</i>			15		Radotín	2647/29	České dráhy
166	třešeň ptačí	<i>Prunus avium</i>	1	110			Radotín	2647/29	České dráhy
167	ořešák královský	<i>Juglans regia</i>	10	30			Radotín	2647/29	České dráhy
167	trnovník akát	<i>Robinia pseudoacacia</i>			35		Radotín	2647/29	České dráhy
167	bez černý	<i>Sambucus nigra</i>			30		Radotín	2647/29	České dráhy
167	ořešák královský	<i>Juglans regia</i>			30		Radotín	2647/29	České dráhy
168	jasan ztepilý	<i>Fraxinus excelsior</i>	110	40			Radotín	2647/29	České dráhy
168	třešeň ptačí	<i>Prunus avium</i>	30	30			Radotín	2647/29	České dráhy
168	trnovník akát	<i>Robinia pseudoacacia</i>	20	30			Radotín	2647/29	České dráhy
168	třešeň ptačí	<i>Prunus avium</i>	1	60			Radotín	2647/29	České dráhy
168	jasan ztepilý	<i>Fraxinus excelsior</i>	40	50			Radotín	2647/29	České dráhy
168	jasan ztepilý	<i>Fraxinus excelsior</i>			200		Radotín	2647/29	České dráhy
168	trnovník akát	<i>Robinia pseudoacacia</i>			200		Radotín	2647/29	České dráhy
168	bez černý	<i>Sambucus nigra</i>			200		Radotín	2647/29	České dráhy
169	lípa srdčitá	<i>Tilia cordata</i>	1	40			Radotín	2647/29	České dráhy
170	trnovník akát	<i>Robinia pseudoacacia</i>	10	30			Radotín	2647/29	České dráhy
171	javor klen	<i>Acer pseudoplatanus</i>	1	30			Radotín	2647/29	České dráhy
172	slivoň sp.	<i>Prunus sp.</i>			25		Radotín	2647/29	České dráhy
173	smrk pichlavý	<i>Picea pungens</i>	1	40			Radotín	2647/29	České dráhy
174	smrk pichlavý	<i>Picea pungens</i>	1	105			Radotín	2647/29	České dráhy



No:	druh	vědecké jméno	počet	obvod	plocha	poznámka	katastr	pozemek	vlastník
175	smrk pichlavý	<i>Picea pungens</i>	1	60			Radotín	2647/29	České dráhy
176	jalovec sp.	<i>Juniperus sp.</i>			20	poléhavý	Radotín	2647/29	České dráhy
177	jalovec sp.	<i>Juniperus sp.</i>			50	poléhavý	Radotín	2647/29	České dráhy
178	jalovec sp.	<i>Juniperus sp.</i>			35	poléhavý	Radotín	2502	Hlavní město Praha
178	zerav sp.	<i>Thuja sp.</i>			20		Radotín	2502	Hlavní město Praha
178	zlatice prostřední	<i>Forsythia x intermedia</i>			20		Radotín	2502	Hlavní město Praha
179	jasan ztepilý	<i>Fraxinus excelsior</i>	1	94			Radotín	2647/29	České dráhy
180	trnovník akát	<i>Robinia pseudoacacia</i>	5	40			Radotín	518	Hugo Invest S.R.O.
180	ořešák královský	<i>Juglans regia</i>	1	60			Radotín	518	Hugo Invest S.R.O.
181	třešeň ptačí	<i>Prunus avium</i>	1	70			Radotín	518	Hugo Invest S.R.O.
182	jasan ztepilý	<i>Fraxinus excelsior</i>	2	30			Radotín	518	Hugo Invest S.R.O.
182	slivoň sp.	<i>Prunus sp.</i>			90		Radotín	518	Hugo Invest S.R.O.
183	javor klen	<i>Acer pseudoplatanus</i>	1	150			Radotín	2647/29	České dráhy
184	trnovník akát	<i>Robinia pseudoacacia</i>	1	96			Radotín	357/32	Hlavní město Praha
184	bříza bělokorá	<i>Betula pendula</i>	1	70			Radotín	357/32	Hlavní město Praha
184	bříza bělokorá	<i>Betula pendula</i>	1	81			Radotín	357/32	Hlavní město Praha
184	bříza bělokorá	<i>Betula pendula</i>	1	86			Radotín	357/32	Hlavní město Praha
184	bříza bělokorá	<i>Betula pendula</i>	1	100			Radotín	357/32	Hlavní město Praha
185	jasan ztepilý	<i>Fraxinus excelsior</i>	2	60			Radotín	2647/29	České dráhy
185	bříza bělokorá	<i>Betula pendula</i>	1	74			Radotín	2647/29	České dráhy
185	bříza bělokorá	<i>Betula pendula</i>	1	87			Radotín	2647/29	České dráhy
185	bříza bělokorá	<i>Betula pendula</i>	1	90			Radotín	2647/29	České dráhy
185	trnovník akát	<i>Robinia pseudoacacia</i>	6	70			Radotín	2647/29	České dráhy
185	trnovník akát	<i>Robinia pseudoacacia</i>	16	50			Radotín	2647/29	České dráhy
185	bříza bělokorá	<i>Betula pendula</i>	3	70			Radotín	2647/29	České dráhy
185	trnovník akát	<i>Robinia pseudoacacia</i>			160		Radotín	2647/29	České dráhy
185	bez černý	<i>Sambucus nigra</i>			160		Radotín	2647/29	České dráhy
186	trnovník akát	<i>Robinia pseudoacacia</i>			45		Radotín	342/9	Hlavní město Praha
187	trnovník akát	<i>Robinia pseudoacacia</i>			10		Radotín	2644/7	Hlavní město Praha

No:	druh	vědecké jméno	počet	obvod	plocha	poznámka	katastr	pozemek	vlastník
188	třešeň ptačí	<i>Prunus avium</i>	1	118			Radotín	2589/4	Hlavní město Praha
189	třešeň ptačí	<i>Prunus avium</i>	1	112		nekácet			
190	třešeň ptačí	<i>Prunus avium</i>	1	130		nekácet			
191	třešeň ptačí	<i>Prunus avium</i>	1	136		nekácet			
192	javor klen	<i>Acer pseudoplatanus</i>	1	150			Radotín	2647/29	České dráhy
193	javor klen	<i>Acer pseudoplatanus</i>	4	90			Radotín	2647/29	České dráhy
193	javor klen	<i>Acer pseudoplatanus</i>	10	70			Radotín	2647/29	České dráhy
193	javor klen	<i>Acer pseudoplatanus</i>	2	50			Radotín	2647/29	České dráhy
194	javor klen	<i>Acer pseudoplatanus</i>	2	90			Radotín	2647/29	České dráhy
195	javor klen	<i>Acer pseudoplatanus</i>	3	70			Radotín	2647/29	České dráhy
195	javor klen	<i>Acer pseudoplatanus</i>	1	90			Radotín	2647/29	České dráhy
196	javor klen	<i>Acer pseudoplatanus</i>	1	90			Radotín	2647/29	České dráhy
196	javor klen	<i>Acer pseudoplatanus</i>	4	50			Radotín	2647/29	České dráhy
196	jasan ztepilý	<i>Fraxinus excelsior</i>	1	70			Radotín	2647/29	České dráhy
197	javor mléč	<i>Acer platanoides</i>	2	30			Radotín	2647/29	České dráhy
197	javor mléč	<i>Acer platanoides</i>	1	50			Radotín	2647/29	České dráhy
197	javor mléč	<i>Acer platanoides</i>	1	60			Radotín	2647/29	České dráhy
197	javor mléč	<i>Acer platanoides</i>	1	70			Radotín	2647/29	České dráhy
197	jasan ztepilý	<i>Fraxinus excelsior</i>	1	60			Radotín	2647/29	České dráhy
197	jasan ztepilý	<i>Fraxinus excelsior</i>	4	100			Radotín	2647/29	České dráhy
197	hloh sp.	<i>Crataegus sp.</i>	5	30			Radotín	2647/29	České dráhy
197	javor klen	<i>Acer pseudoplatanus</i>	1	120			Radotín	2647/29	České dráhy
197	javor klen	<i>Acer pseudoplatanus</i>	1	120			Radotín	2647/29	České dráhy
197	třešeň ptačí	<i>Prunus avium</i>	2	140			Radotín	2647/29	České dráhy
198	jasan ztepilý	<i>Fraxinus excelsior</i>	2	130			Radotín	2647/29	České dráhy
198	jasan ztepilý	<i>Fraxinus excelsior</i>	2	110			Radotín	2647/29	České dráhy
198	jasan ztepilý	<i>Fraxinus excelsior</i>	9	30			Radotín	2647/29	České dráhy
198	jasan ztepilý	<i>Fraxinus excelsior</i>			240	nespojité	Radotín	2647/29	České dráhy
199	jasan ztepilý	<i>Fraxinus excelsior</i>	5	90			Radotín	2647/29	České dráhy

No:	druh	vědecké jméno	počet	obvod	plocha	poznámka	katastr	pozemek	vlastník
199	jasan ztepilý	<i>Fraxinus excelsior</i>	40	30			Radotín	2647/29	České dráhy
199	jasan ztepilý	<i>Fraxinus excelsior</i>	16	50			Radotín	2647/29	České dráhy
199	jasan ztepilý	<i>Fraxinus excelsior</i>	3	120			Radotín	2647/29	České dráhy
199	jasan ztepilý	<i>Fraxinus excelsior</i>	3	70			Radotín	2647/29	České dráhy
199	jabloň domácí	<i>Malus domestica</i>	3	90			Radotín	2647/29	České dráhy
199	hrušeň obecná	<i>Pyrus communis</i>	1	90			Radotín	2647/29	České dráhy
199	lípa srdčitá	<i>Tilia cordata</i>	3	60			Radotín	2647/29	České dráhy
199	lípa srdčitá	<i>Tilia cordata</i>	1	90			Radotín	2647/29	České dráhy
199	líška obecná	<i>Corylus avellana</i>			100	zhruba 30% pokryvnost z plochy polygonu	Radotín	2647/29	České dráhy
199	javor klen	<i>Acer pseudoplatanus</i>	15	30			Radotín	2647/29	České dráhy
200	moruše bílá	<i>Morus alba</i>	1	60			Radotín	1316	Šupáček, Šupáček, Šupáčková
201	javor klen	<i>Acer pseudoplatanus</i>			10		Radotín	2647/29	České dráhy
201	javor mléč	<i>Acer platanoides</i>			5		Radotín	2647/29	České dráhy
201	ořešák královský	<i>Juglans regia</i>			5		Radotín	2647/29	České dráhy
202	třešeň ptačí	<i>Prunus avium</i>			60		Radotín	2647/29	České dráhy
203	bez černý	<i>Sambucus nigra</i>			95		Radotín	2647/1	Česká republika (SŽDC)
203	jasan ztepilý	<i>Fraxinus excelsior</i>			95		Radotín	2647/1	Česká republika (SŽDC)
204	hloh sp.	<i>Crataegus sp.</i>	66	30			Radotín	1110/2	Hlavní město Praha
204	třešeň ptačí	<i>Prunus avium</i>	1	60			Radotín	1110/2	Hlavní město Praha
204	jasan ztepilý	<i>Fraxinus excelsior</i>	1	100			Radotín	1110/2	Hlavní město Praha
204	hloh sp.	<i>Crataegus sp.</i>	10	50			Radotín	1110/2	Hlavní město Praha
204	jasan ztepilý	<i>Fraxinus excelsior</i>	1	90			Radotín	1110/2	Hlavní město Praha
204	jabloň domácí	<i>Malus domestica</i>	20	50			Radotín	1110/2	Hlavní město Praha
204	ořešák královský	<i>Juglans regia</i>	1	60			Radotín	1110/2	Hlavní město Praha
204	bez černý	<i>Sambucus nigra</i>			250		Radotín	1110/2	Hlavní město Praha
204	hloh sp.	<i>Crataegus sp.</i>			250		Radotín	1110/2	Hlavní město Praha
ZM1-1	borovice černá	<i>Pinus nigra</i>	1	94		nekácet	Radotín		
ZM1-2	borovice černá	<i>Pinus nigra</i>	1	94		nekácet	Radotín		

No:	druh	vědecké jméno	počet	obvod	plocha	poznámka	katastr	pozemek	vlastník
ZM1-3	borovice černá	<i>Pinus nigra</i>	1	100			Radotín	2428/44	LEEL Services
ZM1-4	zerav sp.	<i>Thuja sp.</i>			10	nekácet	Radotín		
ZM1-5	jasan ztepilý	<i>Fraxinus excelsior</i>			10	nekácet	Radotín		
ZM1-6	smrk pichlavý	<i>Picea pungens</i>	1	70		nekácet	Radotín		
ZM1-7	smrk pichlavý	<i>Picea pungens</i>	1	132		nekácet	Radotín		
ZM1-8	smrk pichlavý	<i>Picea pungens</i>	1	98		nekácet	Radotín		
ZM1-9	smrk pichlavý	<i>Picea pungens</i>	1	49		nekácet	Radotín		
ZM1-10	smrk pichlavý	<i>Picea pungens</i>	1	123		nekácet	Radotín		
ZM1-11	smrk pichlavý	<i>Picea pungens</i>	1	84		nekácet	Radotín		
ZM1-12	smrk pichlavý	<i>Picea pungens</i>	1	78		nekácet	Radotín		
ZM1-13	smrk pichlavý	<i>Picea pungens</i>	1	147		nekácet	Radotín		
ZM1-14	smrk pichlavý	<i>Picea pungens</i>	1	105		nekácet	Radotín		
ZM1-15	smrk ztepilý	<i>Picea abies</i>			10	nekácet	Radotín		
ZM1-16	smrk pichlavý	<i>Picea pungens</i>	1	157		nekácet	Radotín		
ZM1-17	slivoň sp.	<i>Prunus sp.</i>	1	60		nekácet	Radotín		
ZM1-18	slivoň sp.	<i>Prunus sp.</i>	4	30		nekácet	Radotín		
ZM1-19	smrk pichlavý	<i>Picea pungens</i>	1	120			Radotín	2428/39	LEEL Services
ZM1-20	borovice sp.	<i>Pinus sp.</i>	1	120			Radotín	2428/39	LEEL Services